

Qüestionari Ciutadà ◊ Fòrum a Internet ◊ Audiència Pública ◊ Altres aportacions ◊ Consell Municipal d'Associacions de Barcelona ◊ Consell Municipal de les **Dones** ◊ Consell Assessor de la Gent Gran ◊ Consell de la Joventut de Barcelona ◊ Pla Municipal d'Immigració ◊ Consell Municipal del **Poble Gitano** ◊ Consell Municipal de Benestar Social ◊ Consell Escolar Municipal ◊ Consell de la Formació i l'Ocupació ◊ Consell Econòmic i Social ◊ Consell Municipal de **Consum** ◊ Consell Ciutat i Comerç ◊ Pacte per la Mobilitat ◊ Consell Municipal de Medi Ambient i Sostenibilitat ◊ Consell Municipal de **Cooperació Internacional** al Desenvolupament ◊ Consell Municipal de Convivència, Defensa i Protecció dels Animals ◊ Institut Municipal de Persones amb Disminució ◊ Pla Estratègic de l'Esport ◊ Procés Participatiu de la Regidoria de Salut Pública ◊ Consell Municipal de **Ciutat Vella** ◊ Consell Municipal de l'Eixample ◊ Consell Municipal de Sants-Montjuïc ◊ Consell Municipal de Les Corts ◊ Consell **Municipal** de Sarrià-Sant Gervasi ◊ Consell Municipal de Gràcia ◊ Consell Municipal d'Horta-Guinardó ◊ Pla Municipal d'Immigració ◊ Consell Municipal de **Nou Barris** ◊ Consell Municipal de Sant Andreu ◊ Consell Municipal de Sant Martí ◊ Qüestionari Ciutadà ◊ Procés Participatiu de la Regidoria de **Salut Pública** ◊ Fòrum a Internet ◊ Audiència Pública ◊ **Altres aportacions** ◊ Consell Municipal d'Associacions de Barcelona ◊ Consell Municipal de les Dones ◊ Consell Assessor de la Gent Gran ◊ Consell de la Joventut de Barcelona ◊ Pla **Municipal d'Immigració** ◊ Consell Municipal del Poble Gitano ◊ Consell

El PAM, un projecte fet entre tots i totes

Escolar Municipal ◊ Consell de la Formació i l'Ocupació ◊ Consell Econòmic i Social ◊ Consell Municipal de Consum ◊ Consell Municipal de les Dones ◊ Consell Ciutat i Comerç ◊ Pacte per la Mobilitat ◊ Consell Municipal de **Medi Ambient i Sostenibilitat** ◊ Consell Municipal de Convivència, Defensa i Protecció dels Animals ◊ Institut Municipal de Persones amb Disminució ◊ Pla Estratègic de l'Esport ◊ Consell Municipal de Ciutat Vella ◊ Audiència Pública ◊ Consell Municipal de l'**Eixample** ◊ Consell Municipal de Sants-Montjuïc ◊ Consell Municipal de Les Corts ◊ Consell Municipal de Sarrià-Sant Gervasi ◊ Consell Municipal de **Gràcia** ◊ Consell Municipal d'Horta-Guinardó ◊ Consell Municipal de Nou Barris ◊ Consell Municipal de Sant Andreu ◊ Consell Municipal de Sant Martí ◊ Qüestionari Ciutadà ◊ Fòrum a Internet ◊ Audiència Pública ◊ Altres aportacions ◊ Consell Municipal d'**Associacions** de Barcelona ◊ Consell Municipal de Cooperació Internacional al Desenvolupament ◊ Consell Municipal de les Dones ◊ Consell Assessor de la Gent Gran ◊ Consell Municipal de Benestar Social ◊ Consell de la Joventut de Barcelona ◊ Pla Municipal d'Immigració ◊ Consell Municipal del Poble Gitano ◊ Consell Municipal de **Benestar Social** ◊ Consell Escolar Municipal ◊ Consell de la Formació i l'Ocupació ◊ Consell Econòmic i Social ◊ Consell Municipal de Consum ◊ Consell de la Mobilitat ◊ Consell Municipal de Medi Ambient i Sostenibilitat ◊ Consell Municipal de Cooperació Internacional al Desenvolupament ◊ Consell Municipal de Convivència, Defensa i Protecció dels Animals ◊ Institut Municipal de **Persones amb Disminució** ◊ Pla Estratègic de l'Esport ◊ Procés Participatiu de la Regidoria de Salut Pública ◊ Consell Municipal de **Ciutat Vella** ◊ Consell Municipal de l'Eixample ◊ Consell Municipal de Sants-Montjuïc ◊ Consell Municipal de Les Corts ◊ Consell Municipal de Sarrià-Sant Gervasi ◊ Consell Municipal de Gràcia ◊ Consell Municipal d'Horta-Guinardó ◊ Consell Municipal de **Nou Barris** ◊ Consell Municipal de Sant Andreu ◊ Consell Municipal de Sant Martí ◊ Consell Ciutat i Comerç ◊ Qüestionari Ciutadà ◊ Fòrum a Internet ◊ Audiència Pública ◊ Altres aportacions ◊ Consell Municipal diàso

Memòria del procés de participació

Programa d'Actuació Municipal 2004-2007

INFORME METODOLÒGIC

de Barcelona ◊ Consell Municipal de les Dones ◊ Consell Assessor de la Gent Gran ◊ Consell Municipal de Medi Ambient i Sostenibilitat ◊ Consell Municipal de Cooperació Internacional al Desenvolupament ◊ Consell Municipal de Convivència, Defensa i Protecció dels Animals ◊ Institut Municipal de **Persones amb Disminució** ◊ Pla Estratègic de l'Esport ◊ Procés Participatiu de la Regidoria de Salut Pública ◊ Consell Municipal de Ciutat Vella ◊ Consell Municipal de l'Eixample ◊ Consell Municipal de Sants-Montjuïc ◊ Consell Municipal de Les Corts ◊ Consell Municipal de **Sarrià-Sant Gervasi** ◊ Consell Municipal de Gràcia ◊ Consell Municipal d'Horta-Guinardó ◊ Consell Municipal de **Nou Barris** ◊ Consell Municipal de Sant Andreu ◊ Consell Municipal de Sant Martí ◊ Consell Ciutat i Comerç ◊ Qüestionari Ciutadà ◊ Fòrum a Internet ◊ Audiència Pública ◊ Altres aportacions ◊ Consell Municipal d'**Associacions de Barcelona** ◊ Consell Municipal de les Dones ◊ Consell Assessor de la Gent Gran ◊ Consell Municipal de Medi Ambient i Sostenibilitat ◊ Consell Municipal de Cooperació Internacional al Desenvolupament ◊ Consell Municipal de Convivència, Defensa i Protecció dels Animals ◊ Institut Municipal de **Persones amb Disminució** ◊ Pla Estratègic de l'Esport ◊ Procés Participatiu de la Regidoria de Salut Pública ◊ Consell Municipal de Ciutat Vella ◊ Consell Municipal de l'Eixample ◊ Consell Municipal de Sants-Montjuïc ◊ Consell Municipal de Les Corts ◊ Consell Municipal de Sarrià-Sant Gervasi ◊ Consell Municipal de Gràcia ◊ Consell Municipal d'**Horta-Guinardó** ◊ Consell Municipal de Nou Barris ◊ Consell Municipal de **Sant Andreu** ◊ Consell Municipal de Sant Martí ◊ Consell Ciutat i Comerç ◊ Qüestionari Ciutadà ◊ Fòrum a Internet ◊ Audiència Pública ◊ Altres aportacions ◊ Consell Municipal d'Associacions de Barcelona ◊ Consell Municipal de les Dones ◊ Consell Assessor de la Gent Gran ◊ Consell de la Joventut de Barcelona ◊ Pla Municipal d'Immigració ◊ Consell Municipal del Poble Gitano ◊ Consell Escolar Municipal ◊ Consell de la **Formació i l'Ocupació** ◊ Consell Econòmic i Social ◊ Consell Municipal de Consum ◊ Consell Ciutadà ◊ Fòrum a Internet ◊ Audiència Pública ◊ Altres aportacions ◊ Consell Municipal d'**Associacions** de Barcelona ◊ Consell Municipal de les Dones ◊ Consell Assessor de la Gent Gran ◊ Consell de la Joventut de Barcelona ◊ Pla Municipal d'Immigració ◊ Consell Municipal del Poble Gitano ◊ Consell Municipal de Benestar Social ◊ Consell Escolar Municipal ◊ Consell de la Formació i l'Ocupació



Índex

Criteris	2
1- DESCRIPCIÓ	3
1.1 Marc conceptual.	4
1.2 Objectius generals i específics.	7
1.3 Metodologia.	10
1.4 Temporalització	17
1.5 Comunicació.	20
2- PROCESSOS	22
2.1 Processos generals.	23
2.2 Processos participatius d'àmbit ciutat.	25
2.3 Processos participatius d'àmbit districte.	28
3- PAS A PAS. PROCÉS PER PROCÉS	30
3.1 Processos generals	31
3.2 Els consells sectorials	37
3.3 Els districtes	77
4- EL PROCÉS EN XIFRES	106
5- DEVOLUCIÓ	108
6- CONCLUSIONS	110

Introducció

El procés participatiu de debat del Programa d'Actuació Municipal engloba en el seu conjunt més de 100 accions i iniciatives, desenvolupades des de 16 consells i espais de participació d'àmbit ciutat i des dels 10 districtes.

La suma de totes les accions esdevé un complex tram de propostes, iniciatives i mecanismes, que en cada cas responen a una estratègia i objectius específics.

A fi de facilitar la comprensió del procés, s'ha optat per la redacció d'una memòria que expliqui de forma sintètica els eixos que han articulat el procés. Així:

S'ha optat per un redactat que fa una descripció general del procés, mitjançant la qual es pretén donar una visió global que sigui de fàcil comprensió, sense entrar en detalls i singularitats.

Per explicar en detall cadascun dels processos s'ha dedicat un capítol on, mitjançant una fitxa estandaritzada, es recull la informació més rellevant de les accions i iniciatives que s'ha desenvolupat des de cada "espai de participació".

S'ha recollit la suma de totes les aportacions en un segon document (*Propostes dels Consells al PAM*), diferenciant clarament la informació sobre la metodologia participativa de la de continguts. Les aportacions s'han agrupat a partir dels 10 eixos que marca el PAM, ordenant-les dins de cada eix en el mateix ordre amb el que es descriu el procés en aquest informe metodològic.

Finalment, i per tal que qualsevol dels membres del Consell de Ciutat pugui analitzar en detall qualsevol dels processos, es fa lliurament de la totalitat de les memòries participatives que s'han realitzat en aquest procés, on es descriu en detall la metodologia i les aportacions de cada iniciativa.

1

D e s c r i p c i ó

1.1

Marc conceptual

Què és el PAM ?

El PAM és el document de planificació de l'activitat municipal de cada mandat.

- ✓ El Programa d'Actuació Municipal és l'instrument de planificació de l'activitat municipal de cada mandat.
- ✓ El Programa d'Actuació Municipal té naturalesa de directriu, i com a tal, haurà de ser observat pel que fa a les seves finalitats i objectius per tots els òrgans municipals
- ✓ S'ha d'ajustar al Programa d'Actuació Municipal, quan existeix, el Pressupost General, el Pla d'Inversions i el Programa Financer. Aquests documents hauran de motivar la coherència de les seves determinacions respecte al PAM



El procés d'aprovació

- ✓ El Programa d'Actuació Municipal és el document director de les polítiques municipals. Com a tal, el seu procés d'aprovació està regulat pel que estipula el Reglament Orgànic Municipal i més específicament les normes reguladores de la Participació Ciutadana.

El PAD és el document de planificació de l'activitat del districte de cada mandat.

Què és el PAD ?

- ✓ El Programa d'Actuació de Districte, el qual ha de ser coherent amb el PAM, és el document director de les polítiques d'actuació del districte, mitjançant el qual es concreten i especifiquen els eixos que han de regir la gestió del districte durant el mandat.

El procés d'aprovació

- ✓ A més del que especifica el Reglament Orgànic Municipal, el procés d'aprovació dels PAD's ha de tenir com a marc de referència les Normes Reguladores de la Participació Ciutadana, i també els mecanismes i procediments descrits en el Reglament del Funcionament dels Districtes.
- ✓ El procés específic per a cadascun dels deu districtes ve marcat per les estratègies mitjançant les quals el Consell Plenari del districte hagi decidit aplicar en cada cas.
- ✓ No obstant, en tots els casos l'aprovació del PAD ha d'incloure un ampli procés participatiu, i ha de finalitzar amb la redacció de la pertinent memòria participativa, que ha de ser presentada davant el Consell Ciutadà de Districte.



1.2

**Objectius generals
i
específics**

Objectius generals

Incorporar de forma efectiva a la ciutadania de Barcelona en la governabilitat de la ciutat.

Més enllà del que reglamentàriament marquen les diferents normatives municipals respecte als processos mitjançant els quals s'ha d'articular el procés d'aprovació del PAM, l'equip de govern municipal ha volgut que l'inici d'aquest mandat vingui marcat per un ampli procés participatiu, mitjançant el qual:

- 1.** El propi procés de debat i aprovació del PAM i els PAD's esdevingui un espai constituent dels nous processos participatius de la ciutat.
- 2.** Incorporar de forma efectiva a la ciutadania de Barcelona en la governabilitat de la ciutat, especialment en el moment de definició de les estratègies que regiran l'acció de tot el mandat.
- 3.** Fomentar la democràcia participativa com a quelcom inherent al propi funcionament de l'administració municipal.
- 4.** Estendre la participació ciutadana de forma transversal en tota l'organització municipal, potenciant els canals actualment existents i generant-ne de nous.
- 5.** Aplicar el principi en base al qual les administracions municipals, en tant que són les més properes als ciutadans, han de ser també les que estableixin relacions de debat i proposició més intenses amb la ciutadania.
- 6.** Fer del PAM el referent de l'acció municipal davant la ciutadania de Barcelona, com a element que en el futur permeti revisar el grau de compliment dels acords al llarg del mandat.

Objectius específics

Aplicar els processos participatius respecte a la definició del PAM amb el màxim esforç i desplegament en tots els espais de participació existents actualment a la ciutat

A fi de garantir el compliment dels objectius generals anteriorment descrits, el procés participatiu per a l'elaboració del PAM s'ha dotat dels següents objectius específics.

- 1.** Aplicar els processos participatius respecte a la definició del PAM amb el màxim esforç i desplegament en tots els espais de participació existents actualment a la ciutat, especialment pel que fa als consells sectorials i territorials.
- 2.** Constituir i convocar el Consell de Ciutat, per presentar-hi i debatre-hi la memòria del procés de participació ciutadana.
- 3.** Constituir i aplicar les vies de participació individual establertes a les Normes Reguladores de la Participació Ciutadana, en concret pel que fa al Registre Ciutadà i a la seva incorporació en el Consell de Ciutat.
- 4.** Obrir el procés d'informació, el debat i la participació al conjunt de la ciutadania de Barcelona, a través dels mecanismes d'informació i comunicació de que actualment disposa l'Ajuntament de Barcelona.
- 5.** Garantir en cadascun d'aquests processos el correcte procés d'informació, debat i posterior procés de devolució de la informació a tots els participants, per les mateixes vies i canals a través dels quals han participat.

1.3

Metodologia

Multiplicitat de vies

L'elaboració del PAM estableix simultàniament una múltiple diversitat de processos i espais de participació que, a partir d'una estructura comú, permeten traslladar la reflexió i les propostes a la totalitat d'àmbits i territoris de la ciutat.

La informació com a element de partida

El procés participatiu té com a base el Programa d'Actuació Municipal aprovat inicialment pel Ple Municipal en data 17.12.03, mitjançant el qual l'Ajuntament aporta al debat una primera proposta, en la que s'hi inclou la totalitat de la informació i continguts que habitualment estructuraven el PAM.

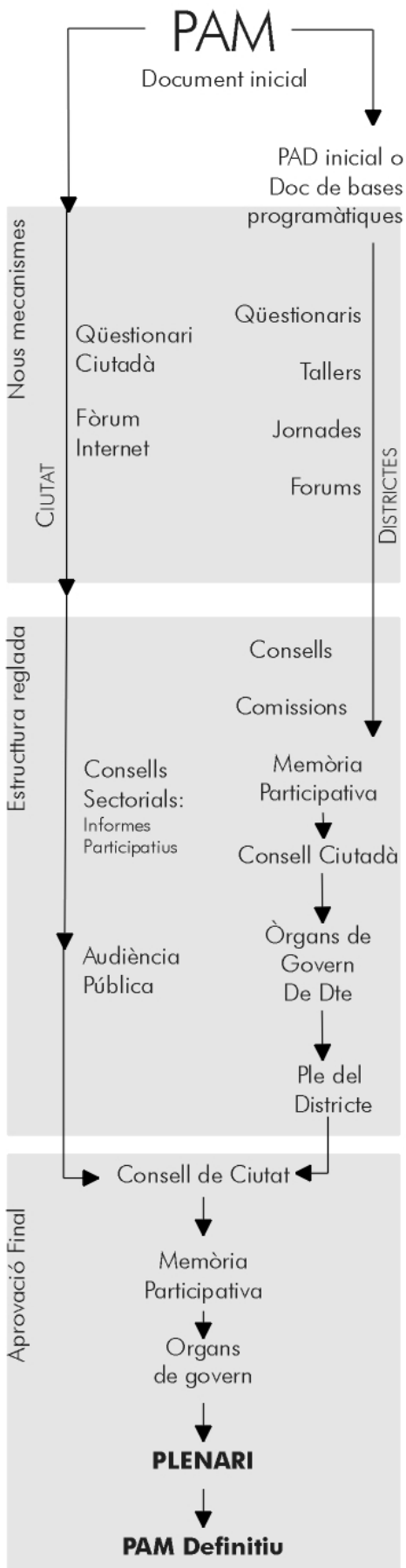
Debat a ciutat, i debat als districtes

Donada la importància que avui tenen els districtes en la gestió de la ciutat, i tenint present que la proximitat és un element bàsic en tot procés participatiu, s'han estructurat paral·lelament dues vies de debat clarament diferenciades.

Per un costat, tot el procés que té per objectiu definir les accions en el conjunt de la ciutat, i per l'altre, un procés específic per a cada districte, mitjançant el qual s'ha revisat la incidència del PAM en el districte i se n'ha concretat la seva aplicació en el territori, a través de la definició del PAD.

Donada la singularitat i especificitat de cada districte, els Consells de Districte han definit en cada cas una estratègia i metodologia pròpies, que en tots els casos han tingut tres elements comuns:

- a) L'estructuració inicial del procés en base als continguts del PAM.
- b) L'articulació d'un ampli procés participatiu a través de les estructures reglades, però també a través de noves iniciatives



destinades a fomentar tant la participació individual com la col·lectiva.

- c) La redacció com a culminació de tot el procés d'una memòria participativa en la que s'hi recull tota la informació sobre el procés desenvolupat i les propostes recollides i consensuades.
- d) La presentació, valoració i aprovació de la memòria participativa en el Consell Ciutadà del Districte, per ser elevada posteriorment als òrgans de govern pertinents.

Màxima participació en l'estructura reglada de participació:

Barcelona disposa d'un ampli nombre d'espais i mecanismes de participació regulats per llei, entre els que destaquen els consells municipals sectorials d'àmbit ciutat i les múltiples i diverses vies de participació articulades des dels districtes.

El procés del PAM s'ha traslladat a la totalitat d'aquestes estructures, fomentant i promovent que cadascun dels espais de participació especialitzats debati en profunditat els continguts del PAM en la seva matèria.

En el cas dels consells municipals de ciutat, s'ha deixat a iniciativa de les permanents de cadascun d'ells la definició del procés participatiu, que com a mínim ha estat traslladat al plenari del Consell, i que en molts casos s'ha ampliat a altres associacions i/o ciutadans i ciutadanes del sector implicat.

En tots els casos, cada consell ha elaborat la seva memòria participativa, que ha estat traslladada i incorporada a la Memòria General, alhora que les propostes han estat traslladades als pertinents òrgans municipals, per tal que siguin recollides i debatudes en el procés final d'aprovació del PAM.

L'altre mecanisme formalment estructurat és l'audiència pública, que també s'ha realitzat tant a nivell de ciutat com de districte, donant-

El procés en la seva totalitat recull els processos participatius de 32 consultes a nivell de ciutat, i les realitzades en els 10 districtes.

ne la màxima publicitat, per tal de facilitar la participació.

Aplicació de nous mecanismes de participació

En compliment de l'esperit que es deriva de les noves Normes Reguladores de la Participació Ciutadana, s'ha promogut la implantació de processos participatius destinats a promoure la implicació en aquest procés del màxim nombre possible de persones. El qüestionari de prioritització dels eixos del PAM ha estat el procediment més àmpliament estès, el qual s'ha fet arribar a tots els domicilis de la ciutat, però ha estat en els districtes on s'ha impulsat el major nombre de processos de tipus innovador destinats a facilitar la participació.

El qüestionari ciutadà:

Es tracta d'una consulta al conjunt de la ciutadania a través d'un procediment estandaritzat i de fàcil comprensió, mitjançant el qual prioritzar els eixos inclosos en el PAM i proposar-ne de nous.

A aquest efecte, s'ha dissenyat un qüestionari estandaritzat en el que es destaquen les principals accions que conformen cadascun dels 10 eixos del PAM, demanant que es senyalin els tres que es considerin més importants de cada eix. A fi de no limitar la participació, en cadascun dels eixos s'ofereix la possibilitat de proposar noves accions, i també l'opció de proposar nous eixos.

El qüestionari ha estat editat en format de tríptic, i s'ha distribuït encartant-lo en la revista Barcelona Informació del mes de gener, que amb una tirada de 600.000 exemplars, arriba a totes les llars de la ciutat.

De manera complementària, el qüestionari també s'ha ubicat a la pàgina web, diversificant d'aquesta manera les vies de difusió i oferint una alternativa de resposta àgil i ràpida.



Participació a través la pàgina web:

Un destacat al portal de la pàgina web de l'ajuntament facilita l'accés immediat a les pàgines habilitades especialment per al procés de debat del PAM.

En aquesta secció es pot consultar el document complet del PAM, i es pot accedir a diferents formularis mitjançant els quals expressar l'opinió i/o propostes respecte als seus continguts.

Tot i que al llarg del procés s'ha pogut accedir a diferents qüestionaris realitzats des de diverses àrees municipals mitjançant els quals copsar l'opinió sobre alguns dels apartats del PAM, els dos mecanismes establerts per al seu debat general han estat el qüestionari del ciutadà i el fòrum de debat.

El fòrum de debat és un espai obert de deliberació, en el qual els ciutadans poden obrir temes de debat, o bé participar en els que han obert d'altres persones. La suma de totes les aportacions també són traslladades al procés de revisió del PAM inicial.

Per tal de facilitar la participació, la pàgina web també inclou:

- ✓ La possibilitat d'adreçar una queixa o suggeriment a l'Ajuntament, els quals segueixen el mateix tràmit que els que es cursen a través del registre municipal.
- ✓ L'opció d'enviar un correu electrònic a qualsevol dels regidors i regidores de l'Ajuntament, mitjançant el qual traslladar-li les seves propostes, queixes i/o suggeriments.
- ✓ L'accés a la Carta Municipal, a les Normes Reguladores de Participació Ciutadana, a les Normes Reguladores del Funcionament dels Districtes i a d'altres documents relacionats amb la participació.

- ✓ L'opció de seguir els Plenaris de ciutat en directe.
- ✓ Tota la informació relativa als diferents canals de participació de que disposa l'Ajuntament (consells, taules i plans estratègics) i el llistat de les associacions i equipaments existents a la ciutat.

Ahora, els 10 districtes han habilitat diferents processos mitjançant els quals traslladar la informació del seu procés de debat del PAD a internet, facilitant en la majoria dels casos els mecanismes per opinar a través d'aquest mitjà.

L'Audiència Pública

En tant que via estable mitjançant la qual traslladar propostes, queixes o suggeriments a l'Ajuntament, també es pot participar en el debat del PAM amb la presentació d'alegacions, a través dels diversos mecanismes desplegats a aquest efecte.

El procés de debat del PAM inclou també la convocatòria d'una Audiència Pública, la qual es publicita a través dels canals d'informació municipals i amb anuncis als mitjançant de comunicació.

A l'Audiència Pública hi pot accedir qualsevol ciutadà, ja sigui a títol individual o en representació d'alguna entitat, podent traslladar mitjançant intervenció oral la seva aportació, que és valorada i resposta per part dels representants municipals en el transcurs de la mateixa.

El Consell de Ciutat

El procés de participació ciutadana culmina amb la constitució i convocatòria del Consell de Ciutat, en el qual es presenta la memòria participativa de tot el procés, per tal que sigui debatuda i posteriorment traslladada als òrgans de govern de la ciutat, on se'n farà el debat per part dels grups municipals, pas

previ per a la seva presentació en el Plenari Municipal.

A aquest efecte, i paral·lelament al procés de debat del PAM, s'han desenvolupat tots els processos per constituir aquest Consell, que han estat entre d'altres:

- ✓ Elecció de la persona que representarà a cada consell sectorial i territorial.
- ✓ Elecció de les persones participants a títol individual.
- ✓ Procés d'elecció de les associacions que hi participen, d'entre totes les de la ciutat.

1.4

Temporalització

Previ a l'aprovació del PAM inicial, la majoria de consells municipals i districtes ha iniciat el procés de definició de les metodologies mitjançant les quals s'han definit els processos participatius a desenvolupar, i en molts casos s'ha obert també un procés de reflexió i aportacions, bé de tipus obert, bé estructurat a partir dels 10 eixos estratègics-

Amb l'aprovació en Comissió de plenari del PAM inicial el 17 de desembre de 2004 s'ha iniciat formalment el procés participatiu respecte als seus continguts i han estat traslladats a la ciutadania, entitats i d'altres agents a través de tots els mecanismes de participació establerts.

Durant els mesos de gener i febrer s'han desenvolupat la pràctica totalitat de processos participatius, tant de districte com de ciutat, i tant a través dels canals reglamentats com a través dels nous mecanismes de participació.

En termes generals, durant el mes de desembre i gener s'han desenvolupat els processos de trasllat de la informació a cadascun dels consells, taules i demés vies de participació. També s'han celebrat les primeres reunions dels consells i taules.

Ha estat durant el mes de febrer que cadascun dels espais de participació ha recopilat les aportacions i les ha unificat en una memòria participativa, en la que es detalla el procediment participatiu realitzat, i també les aportacions al PAM o als PAD's.

Els consells sectorials i els processos participatius d'àmbit ciutat han ultimats i aprovat les seves memòries participatives entre el 15 de febrer i el 5 de març, a fi de poder-les presentar en el Consell de Ciutat, a celebrar el 16 de març.

En el cas dels districtes, les memòries parcials han estat aprovades durant la primera quinzena de febrer, a fi de presentar la

Octubre

Elaboració dels eixos estratègics

Elaboració dels documents de bases programàtiques dels districtes

Novembre

Inici processos participatius en els districtes

17 de desembre

Aprovació del PAM inicial

Gener - febrer

Processos participatius
Consells sectorials
Districtes

23 de febrer

Audiència Pública

15 de març

Consell de Ciutat

Per determinar

Comissió de Govern
i
Ple Municipal

pertinent memòria en el Consell de Districte, posteriorment en els òrgans de govern i finalment en el Ple del Districte.

Totes les memòries, tant de ciutat com de districte, conformen la Memòria del procés de participació del PAM, que és presentada i debatuda en el Consell de Ciutat del dia 15 de març, i traslladada al Comitè de Govern de 19 de març.

El procés culmina amb la presentació de la Proposta final de Programa d'Actuació Municipal al Ple Municipal del dia 26 de març, on es debatrà i resoldrà el redactat final d'aquest document, mitjançant el qual articular les estratègies d'actuació a desenvolupar pel consistori durant aquest mandat.

1.5

Comunicació

L'ajuntament ha posat a disposició del procés participatiu els diversos canals d'informació de que disposa, destacant com a via principal la revista Barcelona Informació, mitjançant la qual s'ha explicat el procediment general, s'ha traslladat el qüestionari de participació a totes les llars i s'ha inclòs la informació específica dels processos desenvolupats als districtes.

La pàgina web de l'Ajuntament ha inclòs un apartat destinat específicament a aquest procés, i les pàgines de districte han inclòs en tots els casos espais d'informació i consulta, i en la majoria de participació.

També s'ha promogut la presència de la informació sobre el procés participatiu a través dels mitjans de comunicació generals, redactant i distribuint notes de premsa tant de les iniciatives d'àmbit ciutat com de les sectorials i territorials.

Alhora, cadascun dels processos participatius desenvolupats en el marc de la discussió del PAM ha establert la seva pròpia estratègia comunicativa, que en el cas dels districtes ha inclòs en la majoria de casos la inserció d'informació i/o butlletes de participació en els mitjans de comunicació locals, així com la realització de campanyes amb cartells, anuncis, trameses de correu, etc.

Pel que fa als consells sectorials, la via de comunicació més habitual ha estat el trasllat de la informació a tots els seus membres per correu, realitzant en molts casos documents de síntesi del PAM que facilitin el seu debat, o qüestionaris de prioritjació de les accions i aportació de mesures.

Finalment, i tal com és preceptiu, l'Ajuntament ha inserat els corresponents anuncis oficials en els diaris i publicacions oficials.



2

Processos

2.1

Procesos generales

Debat del PAM Processos generals	
Qüestionari Ciutadà	<p>Elaboració i distribució a tots els domicilis d'una butlleta de prioritització de les accions que desenvolupen els 10 eixos del PAM, amb la possibilitat de proposar nous eixos i accions.</p> <p>Possibilitat de respondre a través de la pàgina web de la ciutat.</p>
Fòrum a internet	<p>Espai de debat a la web municipal, podent consultar les opinions d'altres participant i aportar aquelles consideracions que es considerin oportunes.</p> <p>La pàgina d'accés al Fòrum inclou tota la informació relativa al procés de redacció del PAM.</p>
Audiència Pública	<p>Convocatòria d'una Audiència en la que els representants del govern de la ciutat expliquen els continguts del PAM, i on els ciutadans (a títol individual o en representació d'alguna entitat o organisme) poden fer les seves preguntes, aportacions i/o suggeriments.</p>
Altres aportacions	<p>Recopilació de les aportacions que els ciutadans a títol individual i les organitzacions fan arribar a l'Ajuntament, per qualsevol de les vies formament establertes</p>

2.2

**Proces sos
participatius
d'àmbit ciutat**

Debat del PAM Memòries participatives de Ciutat											
Consell Municipal d'Associacions de Barcelona	<ul style="list-style-type: none"> ✓ Realització de 3 processos participatius amb totes les associacions de la ciutat, via qüestionaris enviats per correu postal i correu electrònic. ✓ Realització del plenari del consell, com a pas final de debat i d'aprovació de la memòria participativa. 										
Consell Municipal de les Dones	<ul style="list-style-type: none"> ✓ Anàlisi centrat en les 27 mesures del PAM adreçades de manera específica a les dones, a través dels Consells Municipal de Dones de Barcelona, el grup de Treball de Dones del CMBS, els Consells de Dones de Districte, les tècniques de Dona i dones individuals. 										
Consell Assessor de la Gent Gran	<ul style="list-style-type: none"> ✓ Debat participatiu basat en el document "Els 100 compromisos per una ciutat inclusiva i solidària", elaborat per la Comissió de Cultura, Educació i Benestar Social (PAM 2004-2007). 										
Consell de la Joventut de Barcelona	<ul style="list-style-type: none"> ✓ Sessió plenària amb totes les associacions en data 14 de febrer, en 4 grups de debat, revisant la totalitat dels eixos d'actuació del PAM. ✓ *(Principal interlocutor municipal en matèria de joventut, tot i no ser formalment un consell municipal). 										
Pla Municipal d'Immigració	<ul style="list-style-type: none"> ✓ Estructurat en tres grans apartats: Consulta ciutadana, sessió de treball del Plenari del Consell Municipal d'Immigració i consulta al Grup de Refugiats i estrangers del CMBS. 										
Consell Municipal del Poble Gitano	<ul style="list-style-type: none"> ✓ Procés participatiu en el marc del propi consell, realitzat en quatre sessions i estructurat en base al document "100 compromisos per una ciutat més inclusiva i solidària" 										
Consell Municipal de Benestar Social	<table border="1" style="width: 100%; border-collapse: collapse;"> <tr> <td rowspan="9" style="padding: 5px;"> Procés de debat articulat a partir de les sessions de treball dels 9 grups del consell, i articulat en base al document "100 compromisos per una ciutat més inclusiva i Solidària". Els grups de Dona, Drogodependències, Habitatge Social, Refugiats i estrangers i Sida han treballat també l'apartat del PAM vinculat a la seva temàtica. </td> <td style="text-align: center; padding: 2px;">Dona</td> </tr> <tr><td style="text-align: center; padding: 2px;">Drogodependències</td></tr> <tr><td style="text-align: center; padding: 2px;">Gent Gran</td></tr> <tr><td style="text-align: center; padding: 2px;">Habitatge Social</td></tr> <tr><td style="text-align: center; padding: 2px;">Infància</td></tr> <tr><td style="text-align: center; padding: 2px;">Pobresa</td></tr> <tr><td style="text-align: center; padding: 2px;">Prevenció</td></tr> <tr><td style="text-align: center; padding: 2px;">Refugiats i estrangers</td></tr> <tr><td style="text-align: center; padding: 2px;">Sida</td></tr> </table>	Procés de debat articulat a partir de les sessions de treball dels 9 grups del consell, i articulat en base al document "100 compromisos per una ciutat més inclusiva i Solidària". Els grups de Dona, Drogodependències, Habitatge Social, Refugiats i estrangers i Sida han treballat també l'apartat del PAM vinculat a la seva temàtica.	Dona	Drogodependències	Gent Gran	Habitatge Social	Infància	Pobresa	Prevenció	Refugiats i estrangers	Sida
Procés de debat articulat a partir de les sessions de treball dels 9 grups del consell, i articulat en base al document "100 compromisos per una ciutat més inclusiva i Solidària". Els grups de Dona, Drogodependències, Habitatge Social, Refugiats i estrangers i Sida han treballat també l'apartat del PAM vinculat a la seva temàtica.	Dona										
	Drogodependències										
	Gent Gran										
	Habitatge Social										
	Infància										
	Pobresa										
	Prevenció										
	Refugiats i estrangers										
	Sida										
Consell Escolar Municipal	<ul style="list-style-type: none"> ✓ Ple extraordinari convocat a tal efecte. ✓ Prèviament s'ha promogut la participació en el procés del 488 centres escolars de la ciutat, i de les respectives AMPA. 										
Consell de la Formació Professional	<ul style="list-style-type: none"> ✓ Presentació dels continguts del PAM i establiment d'un període de 10 dies per fer aportacions. 										
Consell Econòmic i Social	<ul style="list-style-type: none"> ✓ Procés d'anàlisi i valoració del PAM en els òrgans de treball habituals del consell, que s'ha concretat en la redacció d'un informe valoratiu de tot el document. 										

Consell Municipal de Consum	<ul style="list-style-type: none"> ✓ Anàlisi i debat en sessió ordinària del propi Consell. ✓ Prèviament s'ha enviat l'apartat de consum del PAM a tots els seus membres.
Consell Ciutat i Comerç	<ul style="list-style-type: none"> ✓ Anàlisi i debat en sessió ordinària del propi Consell. ✓ Prèviament s'ha enviat l'apartat de comerç del PAM a tots els seus membres.
Pacte per la Mobilitat	<ul style="list-style-type: none"> ✓ Presentació del PAM en sessió plenària i posterior ronda de reunions amb els seus membres agrupats per àmbits temàtics, on s'ha recollit les aportacions que han permès redactar un nou text. ✓ El text revisat ha estat debatut i aprovat en una segona sessió plenària.
Consell Municipal de Medi Ambient i Sostenibilitat	<ul style="list-style-type: none"> ✓ Les entitats del Consell han analitzat i debatut els continguts del PAM referits al seu àmbit d'actuació a partir d'un document resum del PAM, complementat amb la realització de qüestionaris per valorar el document general i específicament els 10 objectius de l'Agenda 21. ✓ El procés ha culminat amb la convocatòria d'una sessió extraordinària del Consell.
Consell Municipal de Cooperació Internacional al Desenvolupament	<ul style="list-style-type: none"> ✓ Presentació dels continguts del PAM i valoració dels mateixos en el marc del plenari del Consell
Consell Municipal de Convivència, Defensa i Protecció dels Animals	<ul style="list-style-type: none"> ✓ Presentació dels continguts del PAM i valoració dels mateixos en el marc del plenari del Consell
Altres Processos participatius de Ciutat	
Institut Municipal de persones amb disminució	<ul style="list-style-type: none"> ✓ Debat del PAM en la Junta Rectora, els consells, taules i/o comissions de districte, les comissions de participació de l'IMD i amb tots els serveis de l'Institut, en base al qual s'han concretat les noves aportacions.
Pla Estratègic de l'Esport	<ul style="list-style-type: none"> ✓ La realització del Pla Estratègic de l'Esport durant el mandat anterior i la inclusió de les mesures que el desenvolupen en el PAM ha fet considerar els seus responsables que no era necessari obrir un nou procés participatiu, donat l'alt nivell de consens que s'assolí en aquell procés.
Procés Participatiu de la Regidoria de Salut Pública	<ul style="list-style-type: none"> ✓ Realització de dues rondes de reunions en base a les quals s'ha redactat el text inicial del PAM i posteriorment s'hi han proposat dues aportacions.

2.3

**Processos
participatius
de Districte**

Debat dels PAD's Memòries participatives de Districte	
Ciutat Vella	<ul style="list-style-type: none"> ✓ Inici del procés amb la sol·licitud de propostes sense guió ni document previ. Les aportacions rebudes han estat la base per a la redacció del PAD. ✓ Procés participatiu adreçat a associacions i ciutadans. ✓ S'ha convocat també un "Comitè d'Experts".
L'Eixample	<ul style="list-style-type: none"> ✓ Procés estructurat en dues rondes de debat, en base a un document inicial de bases programàtiques i la posterior redacció i validació del PAD. ✓ Obert a associacions i ciutadania en general.
Sants – Montjuïc	<ul style="list-style-type: none"> ✓ Procés articulat en base a un document de bases programàtiques. ✓ Obert a associacions i ciutadania en general, la dinamització de les sessions l' han realitzat tècnics externs.
Les Corts	<ul style="list-style-type: none"> ✓ Elaboració d'un document de Bases programàtiques en base al qual s'ha promogut la participació ciutadana a títol individual i entre les associacions. ✓ El procés de consulta a les associacions s'ha realitzat mitjançant reunions personalitzades.
Sarrià – Sant Gervasi	<ul style="list-style-type: none"> ✓ Debat entorn a 10 grans eixos. ✓ S'ha promogut la participació individual a través de qüestionaris i de tres reunions realitzades en el territori. ✓ Les associacions hi han participat a través dels mecanismes reglats de participació.
Gràcia	<ul style="list-style-type: none"> ✓ Elaboració d'un document inicial basat en el Pla Estratègic del Districte realitzat durant el mandat anterior. ✓ La participació s'ha realitzat a través dels mecanismes reglats de participació, limitant-se la participació individual a l'elecció i convocatòria dels ciutadans que participen en el Consell Ciutadà.
Horta – Guinardó	<ul style="list-style-type: none"> ✓ Procés iniciat amb la convocatòria del Consell Ciutadà, que ha validat el procés a desenvolupar. ✓ Foment de la participació individual amb butlletes i per internet, i amb la convocatòria de 5 sessions territorials. ✓ Participació de les associacions a través mecanismes reglats i amb la convocatòria de reunions específiques.
Nou Barris	<ul style="list-style-type: none"> ✓ Creació d'una Comissió d'Impuls del procés de redacció del PAD, composta per representants municipals i del teixit associatiu. ✓ Participació de les associacions a través dels mecanismes reglats i en reunions específiques. ✓ La participació individual s'ha articulat a través del procés de participació de ciutat.
Sant Andreu	<ul style="list-style-type: none"> ✓ Elaboració d'un document de treball inicial, en base al qual s'ha fomentat la participació de la ciutadania a través de butlletes i la pàgina web. ✓ Les entitats han participat en el procés a través dels mecanismes reglats i en reunions específiques.
Sant Martí	<ul style="list-style-type: none"> ✓ Elaboració d'un document inicial. ✓ Participació de les associacions a través dels mecanismes reglats. ✓ Promoció de la participació individual amb butlletes, i amb la instal·lació de 5 punts informatius

3

**Pas a pas.
Procés per procés.**

3.1

Processos generals

Questionari Ciudadà

Objectius:

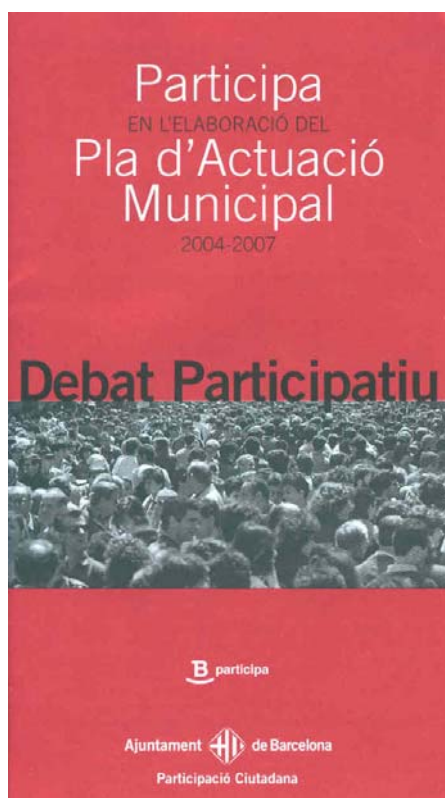
- ✓ Facilitar a tots els ciutadans un mecanisme àgil i eficient per donar la seva opinió.
- ✓ Fer-lo arribar a tots els domicilis de la ciutat.

Accions:

- ✓ Redacció d'un qüestionari estandaritzat per a identificar la prioritització de les accions incloses en el PAM.
- ✓ Edició del qüestionari i encartament en la revista mensual Barcelona Informació, de distribució a totes les llars de la ciutat (600.000 exemplars).
- ✓ Inclusió en el BI d'aquell mes de tota la informació relativa al procés participatiu del PAM i de les vies per accedir-hi.
- ✓ Facilitació de l'opció de contestar a través de la pàgina web www.bcn.es.

Resultats:

- ✓ Han respost el qüestionari un total de 1.999 persones, de les quals 1.470 ho han fet lliurant la butlleta enviada per correu a les Oficines d'Atenció al Ciudadà i 529 per Internet. A més de la prioritització de les accions, entre fet, en total, 4.234 aportacions escrites.
- ✓ No es tracta, en qualsevol cas, d'un estudi d'opinió convencional amb representativitat estadística, sinó d'un recull sistematitzat de les opinions dels ciutadans i ciutadanes que voluntàriament han participat en aquest debat.



Fòrum internet

Objectius:

- ✓ Establir en el marc de la pàgina web de l'Ajuntament un espai propi de debat entorn al PAM, accessible per a tota la ciutadania.
- ✓ Facilitar un espai de debat entre els propis ciutadans mitjançant el qual recollir les aportacions, valoracions i suggeriments.

Accions:

- ✓ Creació en la pàgina web de l'ajuntament d'un apartat específic per al procés de debat del PAM
- ✓ Inclusió en aquest apartat de tota la informació que pugui ser d'utilitat a la ciutadania per conèixer el contingut i consultar les normatives municipals que fan referència al seu procés de debat i aprovació.
- ✓ Creació d'un fòrum de debat específic, amb els mateixos criteris i pautes que els que habitualment es realitzen en la pàgina web municipal.
- ✓ Inclusió d'aquest fòrum en el llistat de fòrums que estan actius.

Resultats:

- ✓ El Fòrum ha tingut 41 intervencions, les quals han estat consultades en total 1.182 vegades.

Audiència Pública

Objectius:

- ✓ Realitzar, tal com és preceptiu, una audiència pública destinada a donar a conèixer i debatre el PAM.
- ✓ Promoure la participació dels ciutadans i ciutadanes en el procés de debat del PAM, facilitant una resposta immediata per part de l'Ajuntament a les seves demandes.

Accions:

- ✓ Convocatòria, mitjançant els mecanismes oficials, de l'Audiència Pública.
- ✓ Inserció en els mitjans de comunicació escrits de major difusió a la ciutat d'un anunci comunicant el dia, hora i lloc de la seva realització, quatre dies abans de la seva celebració
- ✓ Presentació del PAM en l'audiència pública per part dels responsables municipals, i obertura d'un torn d'intervencions.
- ✓ Valoració per part dels responsables municipals de les aportacions realitzades.
- ✓ Redacció de l'acta de la sessió i trasllat de la mateixa als òrgans de govern, per al seu coneixement i valoració.

Resultats:

- ✓ Assistència de 159 persones.
- ✓ Sis intervencions, amb la presentació d'aproximadament 40 propostes.

Altres aportacions

Objectius:

- ✓ Recollir qualsevol aportació realitzada per les diverses vies mitjançant les quals la ciutadania de Barcelona es pot adreçar a l'Ajuntament.

Accions:

- ✓ Recopilació de les al·legacions, propostes escrites i altres aportacions realitzades des dels ciutadania i les entitats de la ciutat, i trasllat de les mateixes al pertinent departament o àrea, segons la naturalesa de la mateixa.

Resultats:

- ✓ S'ha rebut un total de 146 propostes, presentades per tres entitats diferents.

Les xifres

Processos generals	Participants	Aportacions	Visitants/ assistents
Qüestionari Ciutadà	1.999	4.234	-
Fòrum internet	41	41	1.182
Audiència Pública	6	40	159
Altres aportacions	3	146	-
Total	2.049	4.461	1.341

3.2

Els consells sectorials



Consell Municipal d'Associacions de Barcelona

Síntesi:

El CMAB ha promogut un procés de reflexió i prioritització dels eixos del PAM entre les associacions de Barcelona, a partir de dos qüestionaris: a) El qüestionari ciutadà, adreçat específicament a les associacions. B) Un qüestionari en el que es demana la valoració i prioritització específica dels eixos de "Participació Ciutadana" i Associacionisme i Voluntariat".

El resultat d'aquest procés ha estat presentat en el Plenari del Consell, on s'ha fet un segon procés de prioritització, en aquesta ocasió respecte a les 5 propostes més votades dels apartats de "Participació Ciutadana" i "Associacionisme i Voluntariat".

En el marc del plenari també es va fer el procés de valoració i aportacions del PAM, concretant les aportacions que el CMAB ha fet, i que ha quedat recollit en la pertinent memòria participativa.

Participació:

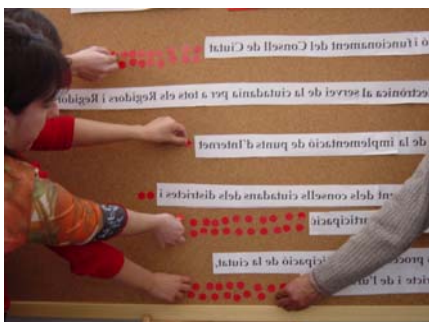
Els dos qüestionaris han estat enviats a un total de 1.577 entitats per correu postal, fent-se un recordatori-reforç a 989 entitats a través del correu electrònic.

Els qüestionaris també s'ha inclòs en la pàgina web de participació, per tal de facilitar-ne la complimentació i tramesa.

S'ha rebut resposta del qüestionari del PAM de Participació d'un total de 412 entitats, i 247 han respost el qüestionari de prioritització de les accions que concreten els 10 eixos del PAM de Ciutat.

Les respostes s'han tabulat i s'han presentat a les 65 persones que han assistit al plenari celebrat durant el mes de febrer. Després de presentar els resultats s'ha demanat a les associacions que prioritzin les cinc accions més destacades de cadascun dels apartats del PAM de Participació, revisant i complementant així el procés d'ordenació de les propostes.

El plenari també ha estat el marc de reflexió i debat del conjunt de línies que conformen el PAM, concretant-se les aportacions que el CMAB trasllada a través de la seva memòria participativa al Consell de Ciutat.



Calendari:

Octubre:

Concreció en la permanent del Consell del procés de participació per al debat del PAM.

Desembre:

Inclusió del qüestionari en la pàgina web.

Gener:

Enviament dels dos qüestionaris a les associacions de la ciutat per correu postal, i reforç per correu electrònic.

10 de febrer:

Plenari del Consell.

Comunicació:

Realització i distribució del qüestionari de prioritització de les accions de l'apartat de participació ciutadana del PAM.

Distribució del "Qüestionari Ciutadà" entre les associacions de la ciutat.

Creació d'un espai en la pàgina web amb la inclusió dels dos qüestionaris i l'accés a les normatives i reglaments que regulen els processos participatius.



Altres:

Paral·lelament al procés de debat del PAM, s'ha iniciat la valoració i prioritització dels programes i accions que en el futur ha de desenvolupar "Torre Jussana - Serveis Associatius".

Consell Municipal de les Dones de Barcelona

Síntesi:

El treball s'ha centrat en l'anàlisi de les 27 mesures del PAM adreçades de manera específica a les dones, en les diferents instàncies i en els òrgans de participació social que tenen com a àmbit d'actuació aquest col·lectiu.

S'han recollit les aportacions debatudes i elaborades pel Consell Municipal de Dones de Barcelona, pel Grup de Treball de Dones del Consell Municipal de Benestar Social, pels Consells de les Dones de Districte, per les Tècniques de Dona i per dones individuals.

La metodologia ha consistit en l'anàlisi del PAM de Dona amb l'objectiu de fer aportacions, tant a la introducció, com a cada una de les 10 línies estratègiques.

Aquestes aportacions podien anar en dos sentits: matisació de mesures, línies estratègiques o contingut de la introducció i noves mesures, idees o elements que es considerés no recollits entre les propostes inicials.

Participació:

En referència al Consell Municipal de les Dones de Barcelona el procés de treball s'ha estructurat de la següent manera:

Elaboració inicial d'un qüestionari sobre el PAM de Dona per la Secretària Tècnica i

posterior aprovació per la Permanent del Consell.

Tramesa a les associacions del Consell per a la seva discussió i posterior retorn a la Secretària Tècnica del Consell amb les aportacions. El qüestionari també ha estat penjat del web del CIRD, on tota persona interessada ha pogut fer la seva aportació.

Reunió del Plenari del Consell per posar en comú tant les aportacions col·lectives, com les individuals.

Elaboració de l'informe participatiu del Consell per a la seva posterior aprovació en la reunió de la Permanent del Consell.

En referència al Grup de Treball de Dones del Consell Municipal de Benestar Social el procés de treball s'ha estructurat de la següent manera:

2 reunions per debatre el PAM de Dona i les aportacions del propi Grup de Treball.

En referència als Consells de les Dones de Districte s'han treballat els PADS.

Finalment, les tècniques municipals de dona dels districtes han realitzat una sessió de treball específica per tal de treballar conjuntament l'anàlisi i les aportacions a l'informe participatiu.

En total s'han realitzat 98 aportacions.

Calendari:

16 de gener:

Reunió del Grup de Treball de Dones del Consell Municipal de Benestar Social.

13 de febrer:

Segona reunió del Grup de Treball de Dones del Consell Municipal de Benestar Social.

17 de febrer:

Sessió de treball de les tècniques municipals de dona de districte.

19 de febrer:

Primera reunió de la Permanent del Consell.

Reunió del Plenari del Consell.

26 de febrer:

Segona reunió de la Permanent del Consell.

Comunicació:

Realització d'un qüestionar específic per facilitar el debat.

Comunicació amb les associacions per correu, correu electrònic i fax.

Utilització de les noves tecnologies de la comunicació.

Consell Assessor de la Gent Gran de Barcelona

Síntesi:

El procés participatiu s'ha realitzat entre els 35 membres que componen el Consell.

El treball s'ha articulat en base al document "100 Compromisos per una Ciutat més Inclusiva i Solidària", amb exclusió de la novena línia estratègica que fa referència a les persones amb disminució, que és treballada per l'Institut Municipal de Persones amb Disminució a través dels seus mecanismes de participació.

S'han realitzat 2 sessions de treball.

Participació:

S'acorda treballar en base a la prioritització de mesures o compromisos, de tal manera que cada membre es compromet a prioritzar 20 mesures de les 75 proposades (excepte la línia estratègica 9) i, alhora, a fer 2 o 3 aportacions i comentaris a aquestes mesures o compromisos o bé a proposar-ne de noves.

1a. sessió de treball:

Presentació del procés d'exposició pública del PAM i lliurament del document "100 Compromisos per una Ciutat més Inclusiva i Solidària".

Sessió de debat utilitzant plafons i gomets.

S'acorda una primera proposta de document.

2a. sessió de treball:

Sessió de debat per tal de consensuar el document final.

S'aproven 75 prioritzacions i 43 aportacions a aquestes prioritzacions.

Calendari:

26 de gener:

Primera sessió de treball

28 de gener:

Segona sessió de treball

Comunicació:

Comunicació amb les associacions per correu, correu electrònic i fax.



Consell de la Joventut de Barcelona

Síntesi:

El CJB i la Regidoria de Joventut signen un acord sobre el procés de participació i consulta del sector juvenil de la ciutat per a l'elaboració del PAM i dels PADS 2004.

Es designa al CJB com a representant associatiu del Consell Sectorial Juvenil al Consell de Ciutat.

El principal objectiu del procés participatiu ha estat implicar les 80 principals associacions juvenils de la ciutat.

Cal destacar que el CJB ha realitzat aportacions i esmenes a tot el PAM i als PADS de manera transversal, i no sols a la part del sector juvenil.

Participació:

Les propostes s'han desenvolupat a partir de diverses sessions de treball dels àmbits d'actuació del CJB i:

2 Àmbits Institucionals.

4 grups de treball convocats a tal fi en el marc de l'Assemblea General Ordinària: joventut, cultura i educació; benestar social i drets civils; participació, solidaritat i immigració i sostenibilitat, urbanisme i promoció econòmica.

5 plataformes territorials de districte: Taula de Joves del Districte de Sant Andreu, Consell de la Joventut d'Horta-Guinardó, Plataforma d'Entitats Infantils i Juvenils de Les Corts, Coordinadora Infantil i Juvenil de l'Eixample i Joves de La Marina.

S'han combinat metodologies de treball en grup amb d'altres de treball en plenari, s'han utilitzat les noves tecnologies de la comunicació, així com metodologies d'anàlisi i de redacció d'esmenes a partir de documents i de posicionaments del CJB: Estats de la Qüestió, resolucions d'assemblees i d'altres informes.

En total s'han realitzat 159 aportacions.

Calendari:

10 de desembre de 2003:

Àmbit Institucional.

Decisió de participar en el procés.

22 de gener de 2004:

Àmbit de Participació Territorial.

Posada en comú dels processos de participació dels PADS.

4 de febrer:

Àmbit Institucional.

Aprovació de la proposta de treball. (Operatiu PAM i PADS2004-2007).

14 de febrer:

Assemblea General Ordinària.

Treball dels 4 grups sectorials.

17 de febrer:

Grup de treball de les joventuts polítiques.

18 de febrer:

Secretariat del CJB.

Vist-i-plau del document provisional.

20 de febrer:

Tramesa a les 80 associacions membres per donar-ne el vist-i-plau o fer aportacions no contemplades.

23 de febrer:

Audiència Pública.

25 de febrer:

Data límit de presentació d'aportacions per part de les 80 associacions membres.

Lliurament de les aportacions a la Regidoria de Joventut.

26 de febrer:

Tramesa del document definitiu a les 80 associacions membres.

27 de febrer:

Lliurament del document al registre de l'Ajuntament.

Comunicació:

Per unes veritables polítiques de joventut.

Barcelona Ciutat Jove.

Projecte Jove 2Mil.

Estats de la Qüestió, números del 1 al 49.

Operatiu PAM i PADS 2004-2007.

El punt sobre la J, números del 1 al 5.

Per tal que les 1.400 associacions de joves de la ciutat seguissin el procés participatiu, s'han realitzat trameses mensuals del Butlletí Electrònic del CJB.

Pla Municipal d'Immigració de Barcelona

Síntesi:

Primera fase:

El procés participatiu s'ha dividit i explicat en dos grans apartats. D'una banda el procés participatiu del PAM endegat des de la Regidoria Delegada per al Pla Municipal d'Immigració i, d'altra banda, el procés participatiu del PAM des de l'Ajuntament.

El procés participatiu del PAM endegat des de la Regidoria Delegada per al Pla Municipal d'Immigració s'ha dividit en 3 grans apartats: Consulta ciutadana, sessió de treball del Plenari del Consell Municipal d'Immigració i consulta al Grup de Refugiats i Estrangers del Consell Municipal de Benestar Social.

Segona fase:

Recollida i sistematització d'aportacions, redacció de propostes prioritzades i tramesa a la resta d'Àrees de l'Ajuntament.

Participació:

La Consulta Ciutadana:

Tramesa de documentació a 76 associacions, 19 consolats i 18 altres organismes relacionats amb immigració. La tramesa ha constatat d'una carta de presentació, el document PAM2004-2007, extractes en relació a la immigració i la interculturalitat i un formulari on poder recollir aportacions.

Sessió de treball del Plenari del Consell Municipal d'Immigració amb la participació de 18 de les 32 associacions membres:

Presentació del procés participatiu del PAM.

Presentació del Pla Municipal d'Immigració, inclòs en el PAM.

Lectura individualitzada del document i torn de paraules per fer aportacions in-situ.

Consulta al Grup de Refugiats i Estrangers del Consell Municipal de Benestar social:

Presentació del procés participatiu del PAM.

Presentació del Pla Municipal d'Immigració, inclòs en el PAM.

Lectura individualitzada del document i torn de paraules per fer aportacions in-situ.

Se'ls convida a participar a la sessió final del procés participatiu.

Sessió final del procés participatiu:

En la qual hi van participar 15 representants d'entre els membres del Consell Municipal d'Immigració, els membres del Grup de Refugiats i Estrangers del Consell de Benestar Social, i les associacions, consulats i altres organismes que van participar a la consulta ciutadana.

Es presenta el document Prioritzacions de les Propostes al PAM, debat, consens i aprovació del document.

Explicació del procés de participació i elecció dels representants d'associacions al Consell de Ciutat.

Calendari:

21 de gener:

Plenari del Consell Municipal d'Immigració.

2 de febrer:

Termini de presentació d'aportacions per als membres del Consell.

3 de febrer:

Consulta al Grup de Refugiats i Estrangers del Consell Municipal de Benestar Social.

10 de febrer:

Termini per al lliurement d'aportacions realitzades per correu postal, correu electrònic o fax.

Termini de presentació d'aportacions per al Grup de Refugiats i Estrangers del Consell Municipal de Benestar Social.

18 de febrer:

Sessió final del procés participatiu.

Comunicació:

PAM 2004-2007, extractes en relació a la immigració i la interculturalitat.

Formulari d'aportacions.

Power-point sobre el PAM del Pla Municipal d'Immigració.

Prioritzacions de les Propostes al PAM.

Esquema de l'informe de participació.

Comunicació amb les associacions per correu, correu electrònic i fax.

Consell Municipal del Poble Gitano de Barcelona

Síntesi:

El procés participatiu s'ha realitzat entre els membres que componen el Consell.

El treball s'ha articulat en base al document "100 Compromisos per una Ciutat més Inclusiva i Solidària".

S'han realitzat 4 sessions de treball.

Participació:

1a. sessió de treball:

Reunió de la Comissió Permanent per tal de presentar el procés d'exposició pública del PAM i lliurar, en forma de qüestionari, el document "100 Compromisos per una Ciutat més Inclusiva i Solidària".

S'acorda treballar en base a la prioritització de mesures o compromisos, de tal manera que cada associació membre es compromet a prioritzar 20 mesures de les 75 proposades i, alhora, a fer aportacions i comentaris a aquestes mesures o compromisos, o bé a proposar-ne de noves.

2a. sessió de treball:

Ampliada a totes les entitats del Consell on es treballa conjuntament les prioritzacions i aportacions al document "100 Compromisos per una Ciutat més Inclusiva i Solidària".

Es redacta una primera proposta de document.

3a. sessió de treball:

Sessió de debat per tal de consensuar el document final.

4a. sessió de treball:

Reunió del Plenari del Consell on s'aproven 75 prioritzacions i 30 aportacions a aquestes prioritzacions.

Calendari:

23 de gener:

Reunió de la Comissió Permanent.

Presentació del PAM i del document "100 Compromisos per una Ciutat més Inclusiva i Solidària".

Presentació i acord de la metodologia de treball del Consell.

11 de febrer:

Sessió de treball ampliada a totes les entitats del Consell.

Primera proposta.

17 de febrer:

3a. sessió de treball.

Proposta consensuada.

23 de febrer:

Plenari del Consell.

Aprovació definitiva de les prioritzacions i de les aportacions del Consell al PAM 2004.

Comunicació:

Realització d'un qüestionar específic per facilitar la lectura i la comprensió dels continguts del document "100 Compromisos per una Ciutat més Inclusiva i Solidària".

Comunicació amb les associacions per correu, correu electrònic i fax.

Consell Municipal de Benestar Social

Síntesi:

El procés participatiu s'ha realitzat en el marc dels 9 grups de treball, fent una revisió de les grans línies que conformen el PAM, però centrant-se, bàsicament, en el document "100 compromisos per una Ciutat més Inclusiva i Solidària" elaborat per la Comissió de Cultura, Educació i Benestar Social. No obstant, i com es detalla posteriorment, alguns grups de treball han fet aportacions a altres apartats del PAM.

Cada grup s'ha reunit en 1 o 2 sessions entre gener i febrer, fent-se en cada cas la presentació del document de treball i la posterior prioritització de les mesures que es consideren més rellevants així com la recollida de les aportacions i propostes del grup al document.

L'informe del CMBS consta de tres parts:

- ✓ L'explicació del procés de consulta del PAM i la metodologia de treball duta a terme en els diferents grups de treball i a la Comissió Permanent.
- ✓ Resum de la prioritització de les mesures.
- ✓ Els 9 informes participatius dels grups de treball del Consell.

L'informe final ha estat aprovat en Comissió Permanent ampliada a tots els membres del Consell, celebrada el 2 de març.

Priorització:

En tots els grups s'ha procedit també a prioritzar les mesures del document "100 Compromisos per una Ciutat més Inclusiva i Solidària".

Participació:

Grup de Treball de Dona:

Durant les dues sessions realitzades els mesos de gener i febrer ha treballat dos documents: “100 Compromisos per una Ciutat més Inclusiva i Solidària” i els objectius i mesures referents a Dona recollides en el PAM, fent matisacions o complementant els continguts d'aquests i aportant nous elements.

- ✓ Participants: 44 persones
- ✓ Aportacions al PAM Dona: 31
- ✓ Aportacions al document: 26

Grup de de Treball Drogodependències:

Durant la sessió de treball del mes de febrer s'han treballat dos documents: “100 Compromisos per una Ciutat més Inclusiva i Solidària” i les mesures específiques referents a “Acció sobre la drogadicció, programes de prevenció i promoció de la salut i informació sanitària” fent matisacions o complementant els continguts d'aquests i aportant nous elements.

- ✓ Participants:47 persones
- ✓ Aportacions al document “Acció sobre la drogadicció, programes de prevenció i promoció de la salut i informació sanitària a “: 12

Grup de Treball de Gent Gran:

S'han realitzat dues sessions de treball, on s'ha treballat el document: “100 Compromisos per una Ciutat més Inclusiva i Solidària” fent matisacions o complementant els continguts d'aquests i aportant nous elements.

- ✓ Participants: 52 persones
- ✓ Aportacions: 40

Grup de Treball d'Habitatge Social:

S'han realitzat dues sessions de treball, on s'ha treballat especialment els objectius i mesures referents a l'habitatge recollits en el PAM i complementàriament al document: “100 Compromisos per una Ciutat més Inclusiva i Solidària” fent matisacions o complementant els continguts d'aquests i aportant nous elements.

- ✓ Participants: 38 persones
- ✓ Aportacions: 26

Grup de Treball d'Infància:

Durant les dues sessions de treball realitzades els mesos de gener i febrer s'ha treballat el document: "100 Compromisos per una Ciutat més Inclusiva i Solidària" fent matisacions o complementant els continguts d'aquests i aportant nous elements.

- ✓ Participants: 40 persones
- ✓ Aportacions: 26

Grup de Treball de Pobresa:

La sessió de treball de gener s'ha destinat a treballar el document "100 compromisos per una Ciutat més Inclusiva i Solidària", fent matisacions o complementant els continguts d'aquests i aportant nous elements.

- ✓ Participants: 36 persones
- ✓ Aportacions: 17

Grup de Treball de Prevenció:

S'ha realitzat una sessió de treball, on s'ha treballat el document: "100 Compromisos per una Ciutat més Inclusiva i Solidària" fent matisacions o complementant els continguts d'aquests i aportant nous elements.

- ✓ Participants: 36 persones
- ✓ Aportacions : 7

Grup de Treball de Refugiats i estrangers

Durant la reunió de treball del mes de gener s'han treballat dos documents: En primer lloc, el document de consulta sobre el PAM en matèria d'Immigració, i en segon lloc, el document "100 Compromisos per una Ciutat més Inclusiva i Solidària" . Les propostes al primer document s'han tramès a la Regidoria Delegada per al Pla d'Immigració, mentre que les realitzades al document "100 compromisos", s'adjunten a la memòria del CMBS.

- ✓ Participants: 36 persones
- ✓ Aportacions: 9

Grup de Treball de Sida:

Durant la sessió de treball del mes de febrer s'han ha treballat dos documents: “100 Compromisos per una Ciutat més Inclusiva i Solidària” i les mesures específiques referents a “Acció sobre la drogadicció, programes de prevenció i promoció de la salut i informació sanitària” fent matisacions o complementant els continguts d'aquests i aportant nous elements.

- ✓ Participants: 31 persones
- ✓ Aportacions al segon document: 9

Calendari:

Gener- febrer:

Realització de les reunions dels Grups de Treball.

2 de març:

Aprovació de l'informe final en Comissió Permanent ampliada a tots els membres del Consell.

Comunicació:

Per al procés de debat s'ha utilitzat com a documents de referència “100 Compromisos per una Ciutat més Inclusiva i solidària”, així com aquells apartats del PAM que fan referència explícita a alguns dels àmbits que tracten els diferents grups de Treball.

El procés de convocatòria de les reunions i dinamització de les mateixes s'ha realitzat segons el procediment que habitualment utilitza el Consell.



Consell Escolar Municipal

Síntesi:

El procés participatiu ha tingut com a destinataris el conjunt de la comunitat educativa de la ciutat, i específicament els membres dels 488 consells escolars de la ciutat.

En aquest sentit, s'ha inclòs la informació del PAM en matèria d'educació al web del CEM i s'ha tramès carta informativa als directors dels centres i als presidents de les AMPA. Als membres del CEM se'ls ha enviat la informació íntegra del PAM, i s'ha adjuntat un formulari mitjançant el qual facilitar la seva participació.

El procés ha finalitzat amb la recollida de les aportacions i la celebració d'un Ple Extraordinari del Consell Escolar Municipal. En el qual s'han debatut les propostes i s'han aprovat aquelles mesures que es traslladen al Consell de Ciutat.

Participació:

S'ha proposat la participació al conjunt de la comunitat educativa de la ciutat, a través de tres vies:

- ✓ Inclusió de la informació en el web del CEM.
- ✓ Tramesa de cartes als 488 directors dels centres escolars, en tant que presidents dels Consells Escolars de Centre, i als 488 presidents de les AMPA.
- ✓ Tramesa de la informació completa a les 69 persones membres del CEM.

S'han rebut un total de 34 aportacions, realitzades per 5 institucions diferents.

Calendari:

Novembre:

Informació a la Comissió Permanent del CEM.

Gener:

Inclusió de la informació sobre el PAM al web del CEM.

Tramesa de la informació i obertura del procés de presentació d'aportacions.

13 de febrer:

Finalització del període d'aportacions.

18 de febrer:

Ple Extraordinari del Consell Escolar Municipal.

Comunicació:

Utilització del web del CEM per traslladar la informació i promoure la participació de la comunitat educativa.

Trasllat de la informació als centres d'ensenyament per tramesa postal.

Realització d'una nota de premsa.

Altres:

S'ha distribuït un qüestionari per facilitar la participació.

Consell de la Formació Professional de Barcelona

Síntesi:

La Comissió Permanent ha estat convocat durant el mes de febrer, en el procés del qual s'ha informat dels continguts del PAM i s'ha proposat als representants de les diferents organitzacions que en un període de 10 dies facin arribar les seves propostes.

Participació:

En el marc de la Comissió Permanent del Consell.

Calendari:

25 de febrer de 2004:
Reunió del Plenari del Consell .

Comunicació:

Prèviament a la reunió, s'ha fet arribar a tots els membres els apartats del PAM següents:

- ✓ “Potenciar la relació entre educació i entorn productiu amb una formació adequada i compatible amb les necessitats canviants de l’empresa”.
- ✓ Objectius estratègics d’ocupació i innovació.



Consell Econòmic i Social de Barcelona

Síntesi:

El CESB ha realitzat un document resum al PAM inicial, que s'ha lliurat juntament amb el document complet aprovat en Comissió de Plenari de l'Ajuntament.

El debat, realitzat en la reunió executiva i en les seves comissions de treball, el dia 18 de febrer, ha donat com a resultat un document de valoració general del PAM, en el qual es fa una valoració de la totalitat del document.

Participació:

El procés s'ha realitzat en els òrgans de treball habituals del Consell, participant-hi part els membres que en formen part.

Calendari:

El procés participatiu s'ha desenvolupat durant els mesos de gener i febrer, lliurant la documentació amb antelació per tal de promoure el seu estudi de forma prèvia a la celebració de la Comissió Executiva i dels seus grups de treball.

Comunicació:

Realitzada a través dels mitjans que habitualment utilitza el Consell per als seus processos de debat.

Consell Municipal de Consum

Síntesi:

Prèviament a la convocatòria del Consell es va enviar a tots els membres una carta explicativa sobre les Normes Reguladores de la Participació Ciutadana, en allò que fa referència als mecanismes de participació dels Consells Sectorials Municipals en assumptes temàtics generals i sectorials que afecten el conjunt de la ciutat.

Amb la carta es va remetre a cada membre un exemplar de les esmentades Normes Reguladores, així com un exemplar del PAM de consum, per a la seva informació i estudi i perquè presentessin els suggeriments i esmenes que consideressin oportunes, amb la finalitat, de procedir al seu debat en el si del Consell.

Celebrada la reunió del Consell, un cop realitzat el debat i discussió pertinents, es va consensuar el text.

Participació:

El procés s'ha adreçat a tots els membres del Consell.

A fi de facilitar la comprensió del procés, s'ha enviat un exemplar de les Normes Reguladores de la Participació Ciutadana, i l'apartat del PAM referit a consum.

Calendari:

Gener:

Tramesa de la informació.

25 de febrer:

Reunió del Consell.

Comunicació:

Tramesa amb antelació de la informació a debatre als membres del Consell, i d'un exemplar de les Normes Reguladores de la Participació Ciutadana.

Consell Ciutat i Comerç

Síntesi:

Prèviament a la convocatòria del Consell es va enviar a tots els membres una carta explicativa sobre les Normes reguladores de la Participació Ciutadana, en allò que fa referència als mecanismes de participació dels Consells Sectorials Municipals en assumptes temàtics generals i sectorials que afecten el conjunt de la ciutat.

Amb la carta es va remetre a cada membre un exemplar de les esmentades Normes Reguladores, així com un exemplar del PAM de comerç, per a la seva informació i estudi i perquè presentessin els suggeriments i esmenes que consideressin oportunes, amb la finalitat de procedir al seu debat en el si del Consell.

Celebrada la reunió del Consell, un cop realitzat el debat i discussió pertinents, es va consensuar, per unanimitat, el text.

Participació:

El procés s'ha adreçat a tots els membres del Consell.

A fi de facilitar la comprensió del procés, s'ha enviat un exemplar de les Normes Reguladores de la Participació Ciutadana, i l'apartat del PAM referit a comerç.

Calendari:

Gener:

Tramesa de la informació.

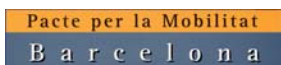
23 de febrer:

Reunió del Consell Ciutat i Comerç.

Comunicació:

Tramesa de la informació a debatre als membres del Consell, i d'un exemplar de les Normes Reguladores de la Participació Ciutadana.

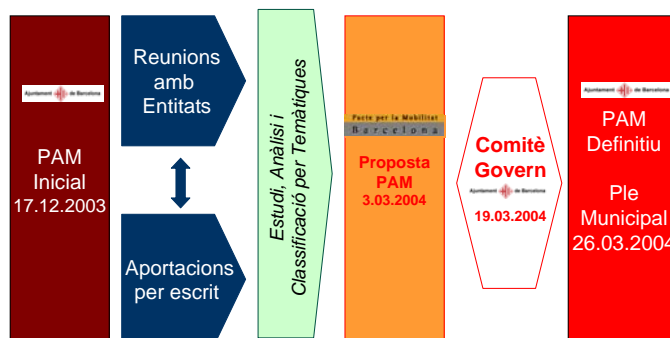
Pacte per la Mobilitat



Síntesi:

El Pacte per la Mobilitat, format per l'Ajuntament i 56 entitats signants, és l'òrgan de participació i concertació sobre els temes de mobilitat. És en aquest marc que el Sector ha realitzat el procés de participació del Programa d'Actuació Municipal.

Després de l'aprovació inicial del PAM el 18 de desembre de 2003, es va lliurar el document a totes les entitats integrants del Pacte en la Sessió informativa del 28 de gener de 2004, perquè n'estudiessin aquells continguts referits a la mobilitat i fessin aportacions en la posterior tanda de reunions de tipus individual o grupal amb l'Ajuntament. Fruit d'aquest intens procés de debat, consulta i participació s'ha redactat un nou document que es presenta al Plenari del Pacte. Posteriorment, el Comitè de Govern i finalment el Ple de l'Ajuntament hauran d'aprovar definitivament la proposta.



Participació:

La presentació i proposta de participació s'ha realitzat a les 56 entitats que conformen el Pacte per la Mobilitat.



S'han realitzat 21 reunions agrupant les entitats per àmbits temàtics, en les que hi han participat un total de 36 entitats.

En tots els casos hi ha assistit el Regidor de Seguretat i Mobilitat.

En total s'han recollit 250 aportacions i millores. Pràcticament totes les associacions participants han fet aportacions, i 13 les han presentades redactades per escrit.

Calendari:

28 de gener:
Sessió informativa.

28 de gener al 20 de febrer:
Període per fer aportacions.

16 de gener al 25 de febrer:
Reunions amb les entitats.

3 de març:
Presentació i aprovació del document final en Sessió Plenària del Pacte per la Mobilitat.



Consell Municipal de Medi Ambient i Sostenibilitat

Síntesi:

El procés participatiu s'ha realitzat entre les 100 associacions que componen el Consell.

A fi de facilitar la lectura del PAM i la participació, la secretaria del Consell ha realitzat una guia de lectura del PAM a la llum del Compromís Ciutadà per la Sostenibilitat, que s'ha fet arribar a les 100 associacions, obrint un període de presentació d'aportacions.

També s'ha obert un període de consultes, realitzat amb formularis, per tal de valorar globalment el PAM i per valorar específicament els 10 objectius de l'Agenda 21.

El procés ha culminat amb la convocatòria d'una sessió extraordinària de la Comissió Permanent del Consell, en el que les 45 associacions assistents van aprovar les propostes de modificacions al PAM.

Participació:

Tramesa de la informació a les 100 associacions que formen el Consell.

18 associacions han fet comentaris o propostes en el període d'aportacions.

45 associacions han participat en la sessió extraordinària del Consell.

En total s'han realitzat 75 aportacions.

Calendari:

Desembre:

Elaboració de la guia de lectura.

14 de gener:

Tramesa de la informació a les associacions.

15 de gener a l'11 de febrer:

Període d'aportacions.

18 de febrer:

Sessió extraordinària del Consell.

Comunicació:

Realització d'un document específic per facilitar la lectura i comprensió dels continguts del PAM referits a la sostenibilitat .

Realització d'un qüestionari mitjançant el qual valorar el PAM i els 10 objectius de l'agenda 21.

Comunicació amb les associacions per correu, correu electrònic i fax.

Altres:

La memòria participativa del procés inclou també les aportacions presentades fora de termini.

Consell Municipal de Cooperació Internacional al Desenvolupament

Síntesi:

El Plenari ha estat convocat durant el mes de febrer, en el procés del qual la Regidora ha explicat els 10 eixos del Programa d'Actuació Municipal i les accions que fan referència a l'àmbit d'actuació del Consell, per tal que siguin coneguts i debatuts per tots els membres del Plenari.

Participació:

En el marc del Plenari del Consell.

Calendari:

13 de febrer de 2004.:
Reunió del Plenari del Consell.

Comunicació:

Explicació per part del responsable municipal dels eixos que estructuraven l'apartat del PAM referits a la cooperació internacional al desenvolupament.

Consell de Convivència, Defensa, i Protecció dels Animals

Síntesi:

En el marc del Plenari del Consell s'han presentat els 10 eixos que estructuraven les mesures del PAM, i s'han detallat les accions que fan referència a la convivència, defensa i protecció dels animals, generant-se posteriorment un procés de deliberació que ha donat com a resultat la redacció de 5 mesures que es proposa siguin incloses en la versió definitiva del Programa d'Actuació Municipal 2004-2007

Participació:

En el marc del Plenari del Consell.

Comunicació:

Explicació per part del responsable municipal dels eixos que estructuraven l'apartat del PAM referits a la convivència, defensa i protecció dels animals.



Institut Municipal de Persones amb Disminució

Síntesi:

El document inicial de línies estratègiques i actuacions bàsiques inclòs en el PAM inicial ha estat traslladat per a la seva discussió a:

- ✓ Els representants de la Junta Rectora.
- ✓ Consells de persones amb disminució, comissions d'accessibilitat i taules d'entitats dels districtes de Sants, Les Corts, Gràcia, Horta Guinardó i Sant Andreu.
- ✓ Les comissions de participació de l'IMD d'Educació, Informació i Comunicació, Transport i Urbanisme.
- ✓ Tots els serveis de l'IMD.

S'ha realitzat una ronda de reunions amb tots els ens anteriorment esmentats, en la que s'ha explicat els continguts inicials del PAM i s'han recollit propostes i prioritats d'accions.

Finalment, s'ha tornat a redactar el PAM per a les persones amb disminució per tal de ser traslladat al Consell de Ciutat i als òrgans de govern municipal, per a la seva aprovació definitiva.

Participació:

Han participat en el procés, a través d'un total de 12 reunions:

- ✓ La Junta Rectora i la Comissió Directiva formada per 20 persones, 10 representants municipals, i 10 representants de persones amb discapacitat de la ciutat.
- ✓ Les comissions de participació (transport, urbanisme, educació, informació i

comunicació) formades per representants d'entitats de persones amb discapacitat de la ciutat i tècnics municipals i de l'IMD.

- ✓ Consells, comissions d'accessibilitat i taules d'entitats als districtes (Sants-Montjuïc, Les Corts, Sarrià-Sant Gervasi, Gràcia, Horta-Guinardó i Sant Martí).
- ✓ Grups de treball per tractar temes específics formats per representants de la junta rectora i tècnics de l'IMD.

El procés ha permès recollir un total de 158 aportacions, de les quals 68 provenen de la Junta Rectora, 59 de les comissions de treball i 31 dels treballadors i treballadores de l'IMD.

Calendari:

Novembre:

Tramesa del document inicial.

Novembre-desembre:

Reunions.

Desembre-febrer:

Recollida de propostes.

Febrer:

Redactat definitiu.

Comunicació:

El procés participatiu s'ha realitzat mitjançant la tramesa de la informació, i la posterior convocatòria i celebració de reunions.

Altres:

El procés ha incorporat com a participants els treballadors i treballadores de l'IMD.

Les aportacions que es realitzen s'han estructurat en base als continguts del document "100 Compromisos per una Ciutat més Inclusiva i Solidària".



Procés Participatiu de la Regidoria de Salut Pública

Síntesi:

L'Ajuntament de Barcelona no té articulat actualment un espai de participació en l'àmbit de la salut, pel que la Regidoria responsable ha realitzat un procés de reunions amb els agents que treballen en aquest àmbit.

Durant el mes de setembre es va remetre el text que posteriorment havia d'incloure's en el PAM a diverses entitats i personalitats. Algunes d'elles van enviar propostes per escrit, i amb 19 es va mantenir una reunió.

Així, el text inclòs en el PAM inicial ja incorpora les propostes d'aquest primer procés.

Amb posterioritat es van repetir els contactes amb algunes d'aquestes entitats, amb la finalitat de traslladar-los els continguts i procés que ha de portar a la celebració, el proper 24 de maig, de la *Jornada de Participació de Salut Pública de Barcelona*. En aquest procés s'han fet diverses aportacions al redactat del PAM, fruit de les quals s'han realitzat dues esmenes, que es traslladen al Consell de Ciutat i als òrgans de govern, per a la seva valoració.

Participació:

Dues rondes de reunions realitzades des de la Regidoria de Salut Pública, amb 19 participants en la primera i 29 en la segona.

Tramesa de la informació per correu.

Calendari:

Setembre:

Tramesa del contingut que ha d'incloure's en el PAM.

Setembre-novembre:

Primera ronda de reunions.

Desembre-febrer:

Segona ronda de reunions.

Consells Municipals	Participants	Reunions	Aportacions
C. M. d'Associacions de Barcelona	65	1	1
<i>Qüestionari Ciutadà</i>	247	-	-
<i>Qüestionari Participació</i>	412	-	-
Consell Municipal de les Dones	400	13	98
Consell Assessor de la Gent Gran	35	2	43
Consell de la Joventut de Barcelona	80	11	159
Pla Municipal d'Immigració	68	3	71
Consell Municipal del Poble Gitano	50	4	30
C. Municipal de Benestar Social		2	
Dona	31	1	57
Drogodependències	47	1	12
Gent Gran	52	2	40
Habitatge Social	38	2	26
Infància	40	2	26
Pobresa	36	1	17
Prevenió	36	1	7
Refugiats i estrangers	36	1	9
Sida	31	1	9
Consell Escolar Municipal	?	1	34
Consell de la Formació Professional	19	1	1
Consell Econòmic i Social	?	1 + comissions	1 (valorativa)
Consell Municipal de Consum	20	1	
Consell Ciutat i Comerç	19	1	
Pacte per la Mobilitat	56	23	357
C. M. Medi Ambient i Sostenibilitat	45	1	75
Consell Municipal de Cooperació Internacional al Desenvolupament	15	1	6
Consell Municipal de Convivència, Defensa i Protecció dels animals	?	1	0
Subtotal	1219*	79	1.067

Altres processos			
I. M. Persones amb Disminució	160	12	158
Regidoria de Salut Pública	48	48	2
Subtotal	208	60	160

Total	1.427*	139	1.227
--------------	---------------	------------	--------------

Pla estratègic de l'esport	En el seu procés de redacció hi van participar 1918 persones	Es van realitzar més de 50 reunions	Fruit d'aquesta feina s'ha elaborat el Pla estratègic
----------------------------	--	-------------------------------------	---

*No inclou els participants de tres consells .En el moment de redactar aquest informe no es disposa del nombre de persones que hi ha participat

3.3

Els districtes

Ciutat Vella

Síntesi:

Estructuració del procés participatiu en dues fases.

Convocatòria inicial de foment de la participació sota el títol “*Com vols que sigui Ciutat Vella? Participa!*”, realitzada prèviament a l'aprovació del PAM i a la confecció del document de Bases Programàtiques del Districte, destinat a rebre les aportacions del ciutadans.



Aquest procés s'ha realitzat mitjançant una campanya de difusió destinada a promoure la participació individual, una ronda de reunions amb els consells sectorials i territorials, i la realització d'una consulta a personalitats diverses que viuen i/o treballen al districte

El conjunt d'aportacions han estat la base per la redacció del Pla d'Actuació de Districte, que ha estat sotmès a una nova ronda de consulta. A fi de fer més àgil el procés, s'ha facilitat la consulta per internet, i s'ha obert un període per presentar comunicacions i/o esmenes.

El procés ha culminat amb la presentació del PAD i de la memòria participativa del procés en el Consell Ciutadà, i la posterior aprovació en el Ple.

Participació:

Consells sectorials i territorials:

Durant la primera fase s'ha realitzat un total de 25 reunions, amb una participació de 411 persones representants de 109 entitats.

En la segona fase totes les associacions participants han rebut el PAD inicial juntament amb una carta en la que s'explica com traslladar al districte les seves consideracions o esmenes. Posteriorment s'ha realitzat un total de 9 reunions (4 als barris i 5 coincidint

amb els diversos temes de les Comissions Consultives de Govern).

Comitè d'experts:

En el procés inicial de consulta s'ha realitzat una reunió amb 35 persones que viuen i/o treballen a Ciutat Vella, o que s'han significat d'alguna manera en el districte.

Ciutadania:

S'ha promogut la participació de la ciutadania de forma activa amb una ampla campanya de difusió. Les vies per facilitar la resposta s'han concretat en l'edició d'una butlleta, que s'ha inclòs en la Revista Barcelona Informació i en d'altres publicacions de districte, i també en els diversos equipaments municipals.

També s'ha inclòs la possibilitat de consultar la informació i contestar la butlleta per internet.

Totes les persones participants en la primera fase han rebut la informació per poder consultar el PAD inicial i poder traslladar les seves esmenes o propostes.

Consell Ciutadà

El procés participatiu ha finalitzat amb la convocatòria del Consell Ciutadà, on s'ha presentat i debatut la proposta de PAD, així com la memòria que recull el procés participatiu desenvolupat.

Les dades	
Primera fase	
Butlletes:	
Web	106
Diptic i urnes	372
Publicacions	29
Total respostes	507
Total propostes	873
Reunions sectorials i territorials:	
Reunions	25
Entitats	109
Comitè d'experts:	
Assistents	35
Segona fase	
Comunicats rebuts	68
Esmenes presentades	452
Esmenes acceptades	115
Consell Ciutadà:	
Presentació i aprovació de 3 esmenes del Consell Ciutadà, i 6 dels partits de l'oposició.	
Total Aportacions:	1.325

Calendari:

13 d'octubre a 28 de novembre:
Primera fase.

2 de desembre:
Aprovació del PAD inicial en Plenari.

10 de desembre a 31 de gener:
Segona Fase.

5 de febrer:
Consell Ciutadà.

10 de febrer:
Plenari del Consell de Districte.

Comunicació:

Les vies de comunicació utilitzades han estat:

- ✓ Butlletes de participació (disponibles en equipaments municipals, i editada en la revista Barcelona Informació, en les publicacions “El Raval” i “La Barceloneta”).
- ✓ Inclusió de la informació de tot el procés en el web del districte, amb la inclusió del formulari per respondre electrònicament.
- ✓ Cartells als equipaments municipals i als taulells d’anuncis municipals.
- ✓ Articles a la revista Barcelona Informació, en els diaris d’informació general i a les revistes locals.
- ✓ Trameses de correu a les entitats i a les persones que han participat en el procés.

Altres:

El procés també ha promogut i facilitat la participació dels tècnics municipals.



L'Eixample

Síntesi:

Estructuració del procés participatiu en dues rondes de debat.

A partir d'un document inicial de bases programàtiques, s'ha obert un primer procés participatiu, mitjançant el qual recollir aportacions.

El document resultant un cop incorporades les propostes de ciutadans i associacions s'ha posat de nou a debat, sent difós a través del web i enviat a totes les associacions.

El debat, aquest cop articulats principalment a través de les comissions consultives, ha finalitzat amb l'aprovació de la memòria participativa en el Consell Ciutadà, i traslladat als òrgans de govern del districte.

Participació

Consells sectorials:

Durant el mes de desembre s'ha realitzat la presentació del document inicial als 7 consells sectorials, que l'han debatut en una segona sessió de treball, realitzada a finals de gener.

Consells de barri:

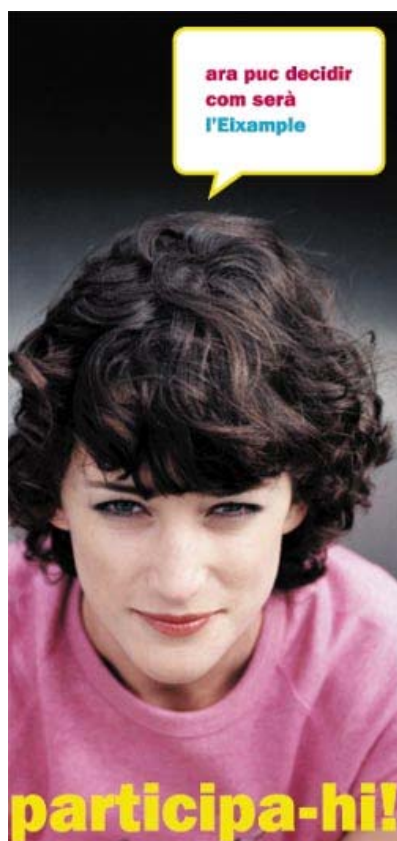
La presentació inicial s'ha fet en 3 dels 5 barris, i el treball de debat s'ha realitzat en tres casos a través de la convocatòria del consell de barri, i en 2 amb reunions amb l'associació de veïns de la zona.

La informació de tot el procés s'ha fet arribar, en cada moment, a un total de 140 entitats.

En total, sumant el procés dels consells sectorials i de barri, s'han realitzat 21 reunions.

Comissions consultives:

El seguiment de tot el procés s'ha realitzat a través de les reunions de les comissions de Serveis Tècnics i Serveis Personals.



Ciutadania:

S'ha facilitat la participació directa de la ciutadania a través d'una butlleta de consulta, distribuïda a través de la revista Barcelona Informació.

Consell Ciutadà:

El procés participatiu ha culminat amb la convocatòria del Consell de Ciutat, el qual ha revisat i debatut tant el document de treball com la memòria participativa en el que es recull la metodologia i les aportacions rebudes en el procés de debat.

Calendari:

25 de novembre:

Document de bases programàtiques.

25 de novembre al 9 de febrer:

Primera ronda de debat.

18 de febrer:

Presentació del segon document de treball.

18 al 26 de febrer:

debat en comissions.

26 de febrer al 4 de març:

Consell de Ciutat i Consell Plenari.

Comunicació

A fi de promoure la participació ciutadana i informar de tot el procés s'han establert diverses vies de comunicació::

- ✓ L'edició de materials específics (cartells i butlletes).
- ✓ La inclusió d'articles i butlleta en la revista Barcelona Informació (es distribueix a totes les llars del districte).
- ✓ Cartes a totes les associacions, informant de les convocatòries i evolució del procés, adjuntant en cada cas la informació pertinent.
- ✓ Difusió a través del web de la informació del procés.

Les dades

Ciutadans

Participació de ciutadans 312

Consells

Participació d'entitats 140

Reunions 21

Aportacions 364

Total participants: 452

Total Aportacions: 673

Sants-Montjuïc

Síntesi:

El lema “*Ara puc decidir com serà Sants-Montjuïc.Participa!*” ha agrupat el conjunt d’accions desenvolupades en el procés de participació per definir el PAD.

A fi d’articular el procés, s’ha redactat un PAD inicial estructurat en 4 eixos i 10 àmbits.

El procés participatiu, que ha comptat amb l’assessorament de la Fundació Jaume Bofill, ha procurat ser el més ampli possible, assentant-se en tres eixos: l’extensió, la pluralitat i la representativitat.

A aquest efecte, s’han desenvolupat tres grans línies de treball.

- ✓ Consulta als consells sectorials amb dues convocatòries de reunió.
- ✓ Proposta a les coordinadores d’associacions del territori per desenvolupar processos participatius, que finalment s’ha realitzat en dos casos.
- ✓ Consulta als ciutadans a través d’una butlleta impresa, de la tramesa de correus electrònics al Districte i la recopilació dels suggeriments.

El desenvolupament de les reunions dels consells sectorials i les reunions de territori han estat dinamitzats per un equip tècnic extern, dissenyant en cada cas una metodologia de treball específica.

El procés ha culminat amb la presentació de les propostes en el Consell Ciutadà, que ha estat constituït durant el mes de novembre i que ha realitzat dues sessions per analitzar i debatre les propostes del procés participatiu.

Participació

Consells Sectorials



Els 7 consells sectorials han realitzat una primera reunió informativa durant el mes de desembre i una segona de tipus deliberatiu durant el mes de gener, en aquest cas dinamitzada per tècnics externs.



Reunions territorials d'entitats:

Dues entitats de territori han desenvolupat un procés participatiu de tipus ampli, amb el suport metodològic de tècnics externs ofert pel districte. Les entitats participants han estat principalment les que formen part de les mateixes coordinadores, si bé s'ha invitat també a representants d'altres entitats que no en formen part tot i que treballen en el territori.

Ciutadania:

S'ha promogut la participació de la ciutadania a través d'una àmplia campanya de comunicació que ha inclòs l'edició de 75.000 butlletes i el seu encartament a la revista Barcelona Informació, donant també l'opció de respondre a través del web.

Consell Ciutadà:

Constituint durant el mes de novembre, en la seva primera sessió s'ha informat del procés participatiu a desenvolupar per debatre el PAD.

Previ a la segona reunió s'ha fet una sessió informativa als membres del Consell Ciutadà no organitzats, amb l'objectiu d'explicar-los el funcionament del consell i facilitar la seva participació.

La segona reunió s'ha fet en dues sessions: En la primera s'ha fet lliurament de tota la informació, i en la segona s'ha dut a terme l'anàlisi i debat de les propostes sorgides durant tot el procés.

Calendari:

25 de novembre:

Distribució de butlletes.

26 de novembre:

Sessió constitutiva del Consell Ciutadà.

Desembre:

Reunions territorials d'entitats.
 Reunions informatives dels consells sectorials.
Gener:
 Recollida de butlletes i codificació.
 Reunions deliberatives dels consells sectorials.

9 de gener:
 Sessió informativa als membres del Consell Ciutadà no organitzats.

28 de gener i 31 de gener
 Primera i segona sessió del Consell Ciutadà.

Comunicació

Les vies de comunicació utilitzades han estat:

- ✓ Butlletes de participació: Disponible en equipaments municipals i encartada en la revista "Barcelona Informació".
- ✓ Instal·lació d'urnes de recollida de butlletes en 9 equipaments.
- ✓ Edició i distribució de 50 cartells.
- ✓ Inclusió d'articles específics en les edicions de la revista "Barcelona Informació" dels mesos de desembre i febrer, i en les revistes "La Marina", "Zona Sec" i "Informatiu de Sants Hostafrancs i La Bordeta" des del mes de novembre fins al mes de febrer.
- ✓ Inclusió de la informació del procés en el web, actualitzada setmanalment.
- ✓ Elaboració i distribució de 5 notes de premsa.
- ✓ Trameses de correu a les entitats i a les persones que han participat en el procés, i lliurament de la informació per escrit en les sessions de treball.

Les dades

Ciutadania

Participació de ciutadans	334
Butlletes	214
Internet	120

Consells

Participació d'entitats	117
Reunions	16
Aportacions	279

Reunions Consell Ciutadà: 3

Total participants: 451

Total Aportacions: 613

Altres:

S'ha realitzat una enquesta de valoració del funcionament del Consell Ciutadà per tal de conèixer el grau de satisfacció dels seus membres respecte al procés i la metodologia de treball.

Les Corts

Síntesi:

L'articulació del procés participatiu per a l'elaboració del PAD s'ha estructurat a partir d'una campanya mitjançant la qual recollir les propostes i aportacions de la ciutadania, i d'una ronda de reunions amb les entitats del districte per conèixer les seves propostes.

El procés ha finalitzat amb la constitució del Consell Ciutadà, que ha debatut i validat la proposta de PAD.

Participació:

Ciutadania:

S'han editat 40.000 opuscles explicatius del procés, el qual recull informació bàsica de la campanya, una breu fitxa amb les dades personals dels veïns i veïnes i un ampli espai per les aportacions. S'opta per un esquema d'enquesta oberta que faciliti la comprensió i la resposta.

El qüestionari ha estat distribuït als 30.000 domicilis del districte, a les associacions i en els equipaments municipals, ubicant en aquests darrers urnes per recollir les respostes. La campanya s'ha complementat amb l'edició i distribució de 500 cartells.

També s'ha habilitat una secció al web, de caràcter informatiu.

Associacions:

Aprofitant el regular i bon contacte amb les diferents entitats i associacions de tot tipus del districte, es recullen els seus suggeriments i propostes a través de reunions. També se'ls demana que, a més, les facin arribar per escrit. A totes elles se'ls ha enviat amb antelació la informació per correu.

Consell Ciutadà:

A finals de febrer es constitueix el Consell Ciutadà, el qual debat i aprova el PAD.



Calendari:

1 al 15 de desembre:

Tramesa de la informació a ciutadans i entitats.

Desembre-gener:

Període de contacte amb entitats i associacions.

31 de gener:

Finalització del període d'exposició, inicialment previst fins el 31 de desembre i ampliat per potenciar la participació.

Principis de març:

Reunió del Consell Ciutadà.

Comunicació:

Les vies de comunicació han estat:

- ✓ Edició de 40.000 opuscles, distribuïts en 30.000 domicilis, entre les entitats i associacions i en els equipaments municipals
- ✓ Inclusió en el web del districte d'un apartat específic, purament informatiu.
- ✓ Distribució de 500 cartells.
- ✓ Ubicació d'urnes en els equipaments municipals.

Les dades

Ciutadania

Participació	135
Vàlides	126
Nules	9

Entitats

Participació d'entitats	14
Reunions	14
Aportacions	75

Reunions Consell Ciutadà: 1

Total Participants: 149

Total Aportacions: 201

Sarrià – Sant Gervasi

Síntesi:

El procés de debat del PAD s'ha articulats a partir d'un document de bases programàtiques estructurat en 10 eixos.



El procés participatiu s'ha realitzat a través de:

- ✓ Els òrgans formals de participació (comissions de plenari, consell ciutadà, consells sectorials, consells consultius i consell plenari).
- ✓ S'han mantingut reunions amb diferents associacions de veïns del territori, i s'han convocat reunions territorials dinamitzades amb tècniques grupals.
- ✓ Edició i distribució de butlletes, posters i la publicació d'articles a la premsa.
- ✓ Elaboració de 5 exposicions.
- ✓ També s'ha efectuat una reunió amb els funcionaris i funcionàries del districte.

Com en tots els districtes, el procés ha finalitzat amb la redacció de la memòria participativa i la seva aprovació en el Consell Ciutadà.

Participació:

Òrgans formals:

Els eixos programàtics han estat presentats i debatuts en les 6 comissions consultives del districte, en els 2 consells d'equipaments i en 4 consells sectorials.

Ciutadania:

S'han editat 10.000 tríptics en els que s'explica de forma entenedora el procés, amb una butlleta retallable per fer arribar els suggeriments, que s'ha distribuït a través dels equipaments i associacions. Aquesta

campanya s'ha reforçat amb la distribució de 2.000 cartells i 5 exposicions.

També s'ha habilitat un apartat en el web per facilitar la participació i poder fer el seguiment de tot el procés.

S'han convocat 3 reunions informatives en el territori, que amb dinàmiques grupals han promogut la participació de la ciutadania.

Consell Ciutadà:

El procés de debat del document de bases programàtiques ha finalitzat amb la redacció del PAD, que ha estat presentat en el Consell de Ciutat per a la seva valoració i votació.

Calendari:

18 i 19 de novembre:
Comissions consultives

24 de novembre al 17 de desembre:
Reunions dels consells d'equipaments, consells sectorials, reunions de territori i de funcionaris

19 de febrer:
Consell Ciutadà.

Comunicació:

Les vies de comunicació han estat:

- ✓ 500 cartes de la regidora a les associacions del districte.
- ✓ Elaboració d'un tríptic de divulgació del PAD a nivell d'eixos programàtics que els expressa en llenguatge col·loquial i entenedor: 10.000 exemplars, amb una butlleta retallable per fer arribar els suggeriments. Repartits per equipaments i a través d'associacions.
- ✓ Elaboració d'un pòster (2.000 exemplars) que s'ha distribuït pel Districte on consten les dates de les reunions i les diferents formes en que es pot participar:
- ✓ Tres reunions informatives al territori (Vallvidrera-Les Planes, Sarrià i Sant Gervasi)



Les dades	
Ciutadania	
Participació	309
Aportacions	568
Consells	
Participació d'entitats	17
Reunions	18
Aportacions	168
Reunions Consell Ciutadà:	1
Total Participants:	326
Total Aportacions:	736

- ✓ Exposicions informatives (amb 5 plafons informatius) a la seu del districte, Centre Cívic de Sarrià, Centre Cívic de Vallvidrera, IES Menéndez Pelayo i La Llotja.
- ✓ Inclusió d'un article a la revista "Barcelona Informació" amb una butlleta retallable i les indicacions dels mecanismes de participació.
- ✓ S'ha escrit notes de premsa al llarg del procés.
- ✓ S'han fet articles del procés als mitjans locals: "Sant Gervasi Informació", "La Revista de Barcelona", "La Veu de Sarrià", i "La Revista de Vallvidrera".
- ✓ Creació d'un espai virtual al web municipal que permet seguir tot el procés, on s'explica el contingut de l'actuació: (descripció, data, etc.).

Altres:

- ✓ El procés ha inclòs la participació dels funcionaris i funcionàries del districte.

Gràcia



Síntesi:

El procés participatiu s'ha estructurat a partir de l'elaboració d'un document de bases programàtiques, el qual recull els continguts del Pla Estratègic del Districte, realitzat durant el mandat anterior, així com les aportacions del Pla de Mobilitat, l'Agenda 21 de Gràcia, el Pla de Cultura i el Pla de Biblioteques i finalment el Pla Estratègic de l'Esport.

Aquest document ha estat presentat al Ple el mes de desembre de 2003, i distribuït a entitats i associacions veïnals, a les comissions de treball i consells sectorials i als ciutadans individuals membres del Consell Ciutadà.

Posteriorment s'ha procedit a recopilar les propostes fetes, i a elaborar el pertinent document de recull. També s'ha elaborat un document de recull de les propostes fetes a partir dels serveis del Districte i un extracte del Pla Estratègic

El procés ha culminat amb dues sessions del Consell Ciutadà. La primera de constitució, presentació del PAD i prioritització de les mesures, després de la qual s'ha fet el redactat final del PAD, que ha estat presentat i aprovat en la segona sessió de treball.

Participació:

Consells:

El document de bases programàtiques ha estat presentat i debatut en tots els consells sectorials, així com en la resta d'espais de participació reglats de que disposa el districte de Gràcia.

Consell Ciutadà:

S'han realitzat 2 sessions de treball, amb tres setmanes de diferència. En la primera s'ha fet la presentació i debat de les línies

programàtiques i en el segon s'ha presentat i debatut la proposta de PAD.

Ciutadania:

El procés de participació de la ciutadania s'ha circumscrit a l'elecció dels ciutadans que participen a títol individual en el Consell Ciutadà, i a la seva participació en aquest òrgan de govern.

Calendari:

2 de desembre:

Presentació del PAD i del procés de participació en el Ple del Districte.

3 de desembre al 8 de gener:

Realització de les reunions en els consells de participació.

12 de gener:

Finalització del termini de presentació de propostes.

26 de gener:

Primera reunió del Consell Ciutadà.

17 de febrer:

Segona reunió del Consell Ciutadà.

Comunicació:

S'ha elaborat i distribuït entre tots els participants un total de 5 documents diferents, entre els que en destaquen el de Bases Programàtiques i el PAD.

Altres:

El procés ha incorporat la participació dels funcionaris i funcionàries municipals.

Les dades

Ciutadania

Els membres del Consell Ciutadà

Consells

Participació d'entitats	31
Reunions	18
Aportacions	185

Reunions Consell Ciutadà: 2

Total Participants: 18*

Total Aportacions: 185

Horta - Guinardó

Síntesi:

La metodologia participativa s'ha basat en una doble estructura: la participació indirecta (a través de butlletes o web) i la participació presencial (a través de les reunions territorials, consells sectorials, consell ciutadà i plenari d'associacions).

Les sessions presencials es divideixen a la vegada en dos blocs: les adreçades al moviment associatiu i les que promouen la participació de la ciutadania en general.

El procés s'ha iniciat amb la convocatòria del Consell Ciutadà (que ja estava constituït), seguit de les reunions dels consells sectorials, d'un plenari d'associacions i de cinc sessions territorials de debat sobre el PAD, adreçades aquestes darreres a la ciutadania en general.

Paral·lelament s'ha promogut la participació indirecta, amb la distribució de butlletes de participació encartades en la revista "Barcelona Informació" i a la publicació "Ciutat Nord" i la distribució de correus electrònics promovent la participació a través d'internet. Tot el procés s'ha reforçat amb una àmplia campanya de comunicació amb articles, anuncis en premsa i plafons informatius.

El procés participatiu ha finalitzat amb la realització del Consell Ciutadà, en el que s'hi ha presentat la memòria participativa i el PAD.

Participació:

Ciutadania:

S'ha promogut la seva participació a partir de dues estratègies diferents. Per una part l'encartament d'una butlleta que s'ha fet arribar a tots els domicilis, complementada amb la possibilitat de participar a través d'internet. De l'altra, la convocatòria de 5 sessions territorial en els centres cívics, prèviament anunciades amb 2.000 targes que



s'han fet arribar a les bústies del barri, i en les que hi ha participat 475 persones.

Consells:

S'han convocat i reunit 8 dels 9 consells sectorials per disutir el PAD i presentar les seves aportacions. Respecte al consell que no s'ha reunit s'ha fet arribar la documentació a tots els seus membres, i se'ls ha instat a aportar les seves valoracions.

Associacions:

S'ha convocat una reunió amb les 12 associacions de veïns, les 2 coordinadores d'entitats constituïdes i el Consell de la Joventut d'Horta-Guinardó, on aquestes van fer un resum de les seves aportacions, que en la majoria dels casos també han fet arribar per escrit.

Per altra part, totes les entitats del districte han rebut per correu un exemplar de les bases programàtiques i una carta amb l'explicació de tot el procés participatiu i el seu calendari.

Consell Ciutadà:

El Consell Ciutadà ja estava constituït i s'ha reunit dos cops durant el procés. La primera reunió ha estat el punt d'inici del procés de debat, amb les aportacions al Document de Bases Programàtiques i el trasllat de les opinions dels seus membres sobre el pressupost del Districte.

En la segona reunió s'ha informat sobre el Pla d'Actuació de Districte, el PAM de ciutat i s'ha escollit el representat al Consell de Ciutat.

Calendari:

29 de novembre:

Primera reunió del Consell Ciutadà.

4 al 10 de febrer:

Reunions dels consells sectorials.

3 al 19 de febrer:

Realització de les sessions territorials.

28 de febrer:

Segona reunió del Consell Ciutadà.

Comunicació:

Les vies de comunicació han estat:

- ✓ Distribució de 65.000 butlletes encartades en la revista “Barcelona Informació” i de 15.000 en la publicació “Ciutat Nord”
- ✓ Distribució de 10.000 butlletes convocant a les sessions territorials (2.000 en cada convocatòria).
- ✓ 17 Plafons anunciant el procés i promovent la participació.
- ✓ Distribució de 1.500 exemplars de les Bases Programàtiques i 15.000 del PAD.
- ✓ Posada en marxa d'un apart en el web del Districte on es poden consultar els diferents documents i es pot respondre el qüestionari.
- ✓ Totes les associacions han rebut per correu un exemplar de les Bases Programàtiques i una carta amb l'explicació del procés participatiu i el seu calendari.
- ✓ S'ha enviat el Document de Bases Programàtiques i el PAD a totes les persones que al llarg del procés han fet alguna aportació.
- ✓ Es preveu respondre personalment a totes les persones que han participat en l'elaboració del PAD informant en cada cas del destí de la proposta i el seu raonament.

Les dades

Ciutadania

Sessions territorials	475
Butlletes	80
Web	30

Consells

Plenari d'associacions	23
Consells sectorials	108
Aportacions	185

Reunions Consell ciutadà:	2
Participante (1a sessió)	61

Total participants: 777

Total Aportacions: 1.380

Nou Barris



Síntesi:

El Consell Plenari del Districte va aprovar el mes de setembre la creació d'una comissió d'impuls del PAD, composta per membres de l'Equip de Govern, 5 representats d'associacions i representant de cada consell sectorial.

El procés resultant ha consistit en una primera ronda de reunions amb cadascuna de les associacions de veïns i veïnes del districte, amb la Coordinadora d'Entitats i AAVV i amb algunes entitats per detectar aquelles actuacions que es consideraven prioritàries en cada barri.

S'han convocat també els 10 consells sectorials, on s'ha discutit i elaborat una primera proposta sobre els seus àmbits d'actuació.

La suma de totes les aportacions han permès estructurar els continguts del PAD, que s'ha presentat per a la seva valoració en el Consell Ciutadà, per després ser traslladat als òrgans de govern del Districte i ser aprovat inicialment durant el mes de març, que encara podrà ser modificat en el període d'al·legacions.

Es preveu que un cop el PAD sigui aprovat definitivament, la comissió d'impuls exerceixi durant tot el mandat les funcions de seguiment.

Respecte a la participació individual, s'ha decidit sumar-se a la campanya genèrica d'informació i recollida de suggeriments a nivell de ciutat.

Participació:

Comissió d'Impuls:

Composada per 4 representants de la Coordinadora d'Entitats i AAVV (1 per la Coordinadora i un per cadascuna de les zones del Districte), 10 persones en representació dels consells sectorials, 1 representant de la Coordinadora Cultural de la Zona Centre, 5 membres de l'Equip de Govern del Districte, el Regidor del Districte, el Comissionat per a les relacions cíviques, i els gerents del Districte i Pronoba.

Aquesta comissió assumeix les funcions d'impuls i coordinació del procés d'elaboració del PAD, i posteriorment el seguiment de la seva execució.

Associacions:

Realització d'una primera ronda de reunions amb les entitats més significatives per identificar els eixos que han d'estructurar el PAD, i posteriorment s'han mantingut un gran nombre de trobades amb la pràctica totalitat d'associacions del territori, de forma paral·lela a les reunions dels consells sectorials.

Consells:

Han estat convocats els 10 consells sectorials, on s'ha realitzat un ampli procés participatiu mitjançant el qual articular i concretar els continguts del PAD.

Consell Ciutadà:

La memòria participativa i el PAD inicial han estat presentats i valorats en aquest òrgan. Prèviament s'ha realitzat una reunió informativa amb els ciutadans i les ciutadanes inscrits a títol individual, per a informar-los del procés, convidar-los a participar-hi i recollir les seves possibles propostes.

Calendari:

30 de setembre:

Creació de la Comissió d'Impuls.

Setembre al 15 de desembre:

Recollida inicial de propostes.

Les dades	
Ciutadania	10*
Associacions	110
Consells/ Reunions	73
Participacions	1.281
Reunions Consell ciutadà:	1
Total participants:	120
Total Aportacions:	667

15 de desembre al 10 de febrer:
Redacció del primer document de treball

Febrer:
Discussió de propostes

24 de febrer al 3 de març
Aprovació del PAD

Març- Maig:
Període d'al·legacions.

Maig:
Aprovació definitiva del PAD.

Comunicació:

El procés de comunicació s'ha estructurat a partir de les vies estables de relació del districte amb el teixit associatiu del territori, i en els processos habituals mitjançant els quals es desenvolupen els processos participatius en els consells sectorials.

Sant Andreu

Síntesi:

La definició del procés participatiu per l'elaboració del PAD s'ha realitzat amb dos objectius diferents: La voluntat d'implicar el teixit associatiu, bàsicament, a través de l'estructura definida pel Reglament del Funcionament del Districte i, al mateix temps, obrint canals de participació amb la ciutadania.

El procés s'ha iniciat amb la reunió del Consell Ciutadà, el 29 de novembre, on s'ha presentat la proposta de l'Equip de Govern del districte en format de grans línies d'actuació, i el procés participatiu a desenvolupar per a la seva revisió.

La promoció de la participació de la ciutadania s'ha articulada a través de la inserció d'una butlleta en la revista "Barcelona Informació" del mes de desembre i en l'encartament en la del mes de gener d'un tríptic. També s'ha habilitat la participació a través del web.

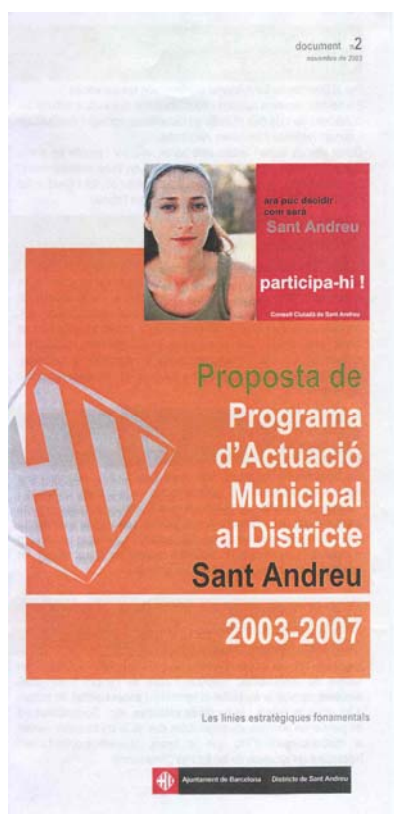
Les associacions han estat consultades principalment a través dels 8 consells sectorials, 5 sessions territorials i 2 reunions específiques de treball, una amb la Taula de Joves i una altra amb entitats de persones amb discapacitat.

Fruit de tot el procés s'ha elaborat el PAD i la memòria participativa, sent presentats en el Consell Ciutadà.

Participació:

Ciutadania:

S'ha promogut la seva participació mitjançant una butlleta estandarditzada, insertada en la revista "Barcelona Informació" del mes de desembre, i en l'encartament d'un tríptic el mes de gener. Aquesta revista arriba a tots els domicilis del districte.



També s'ha obert una secció en el web, on es pot consultar la informació relativa al procés i els continguts, i es poden fer les aportacions pertinents al debat.

Consells Sectorials:

S'ha realitzat una sessió de treball amb cadascun dels 8 consells, amb la participació de 147 persones vinculades a 103 associacions. En cada cas s'ha fet una presentació inicial i, mitjançant la tècnica del metaplan, s'han definit necessitats i actuacions prioritàries.

Sessions territorials i altres àmbits:

S'han realitzat 5 reunions territorials, mitjançant les quals s'ha incorporat amb un paper destacat el conjunt d'entitat veïnals, i s'ha facilitat la participació d'aquelles associacions que no formen part de cap dels consells sectorials. També s'han realitzat dues sessions específiques, on s'ha tractat els àmbits de joventut i de persones amb discapacitat. En total 71 persones en representació de 41 entitats han participat en aquestes reunions.

Consell Ciutadà:

Reunit en dues ocasions, a l'inici i al final del procés. En la primera reunió s'ha fet presentació dels eixos d'actuació i del procés participatiu, i s'ha realitzat una primera consulta de la qual se'n deriven unes prioritats en relació als grans temes.

En la segona sessió s'ha fet la presentació del PAD i de la memòria participativa, on s'han analitzat i debatut, per ser finalment traslladat al Ple del Districte.

Calendari:

29 de novembre:

Primera reunió del Consell Ciutadà.

10 de desembre al 12 de febrer:

Reunions dels consells sectorials i sessions territorials.

Març:

Segona reunió del Consell Ciutadà

Les dades	
Ciutadania	121
Associacions	
Reunions	15
Entitats	144
Reunions Consell Ciutadà:	2
Total Participants:	265

Comunicació:

- ✓ Les convocatòries de les sessions de treball s'han realitzat per escrit i adjuntant un fulletó amb les grans vuit línies de treball, al voltant de les que s'ha definit el Programa d'Actuació de Districte.
- ✓ Així mateix, i a més del contingut propi de cada sessió, s'ha proporcionat als participants a les diferents reunions un full de propostes i suggeriments, mitjançant el qual s'han pogut detallar actuacions concretes a proposar.
- ✓ S'ha insertat una butlleta de promoció de la participació en la revista "Barcelona Informació" del mes de desembre i en la del mes de gener s'ha encartat un tríptic,
- ✓ També s'ha habilitat la participació a través del web.

Sant Martí

Síntesi:

El conjunt de les accions desenvolupades en el procés participatiu del PAD s'ha articulat sota el lema "*Com vols que sigui Sant Martí?*" i a partir d'un document inicial de bases programàtiques.



La convocatòria el mes de novembre de la primera reunió del Consell Ciutadà ha iniciat el procés que al llarg de 4 mesos ha promogut la participació tant dels ciutadans i les ciutadanes a títol individual, com de les associacions del districte.

Respecte a la participació individual, s'ha editat una butlleta de recollida d'aportacions, que ha estat distribuïda a tots els domicilis del districte, als equipaments municipals (en cinc equipaments es van establir punts informatius, amb materials explicatius, butlletes i urnes) i entre les associacions. També s'han editat cartells de suport i s'ha obert un web amb tota la informació.

El procés de debat amb el teixit associatiu s'ha estructurat a partir dels consells sectorials del Districte, utilitzant la metodologia de treball que habitualment fan servir.

A més de la reunió inicial, el Consell Ciutadà ha estat convocat dues vegades més. La primera per presentar-hi la proposta inicial de PAD, i la segona per fer la valoració del document final i de la memòria participativa.

Participació:

Ciutadania:

S'ha distribuït un total de 89.500 butlletes, a través de la revista "Barcelona Informació", la tramesa a les associacions i l'establiment de punts d'informació en 5 equipaments municipals, i s'ha habilitat una secció en el web amb tota la informació.

Consells sectorials:

El procés de debat del PAD amb les entitats s'ha estructurat a partir dels mecanismes reglamentaris de participació del districte, convocant-se a aquest efecte 6 consells i 3 comissions de treball. En cadascuna de les sessions s'ha debatut el document inicial, i s'han fet les valoracions i aportacions corresponents a cada àmbit d'actuació.

Consell Ciutadà:

S'ha constituït el 24 de novembre i en aquesta mateixa sessió s'ha presentat el Document de Bases Programàtiques. En les dues sessions següents, celebrades el mes de gener i febrer s'ha presentat i debatut respectivament el document inicial i final del PAD.

A fi de facilitar la participació dels ciutadans i les ciutadanes que participen a títol individual, s'ha realitzat una sessió específica informativa prèviament a la constitució del mateix.

Calendari:

Novembre:

Elaboració del Document de Bases Programàtiques.

24 de novembre:

Constitució del Consell Ciutadà.

Desembre:

Inici de la campanya comunicativa.

27 de gener:

Reunió del Consell Ciutadà.

27 de gener al 19 de febrer:

Reunions dels consells sectorials i de les comissions de treball.

19 de febrer:

Finalització del període d'aportacions.

26 de febrer:

Reunió del Consell Ciutadà.

Les dades

Reunions	9
Reunions Consell Ciutadà:	3
Total Participants:	141
Total Aportacions:	493

Comunicació:

- ✓ Distribució de 85.700 butlletes incloses en la revista “Barcelona Informació”.
- ✓ Distribució de 4.500 butlletes enviades a les entitats i en els punts d’informació del districte.
- ✓ Edició i distribució de cartells de suport.
- ✓ Ubicació de cinc punts d’informació als quatre centres cívics i a la Seu del Districte.
- ✓ Creació d’un apartat en el web del Districte.
- ✓ Tramesa de les bases programàtiques i de butlletes de participació a totes les entitat.
- ✓ Utilització dels mecanismes habituals per a la convocatòria i traspàs de la informació als consells sectorials i comissions de treball.

Quadre Resum – Districtes*

	Ciutat Vella	Eixample	Sants Montjuïc	Les Corts	Sarrià	Gràcia	Horta Guinardó	Nou Barris	Sant Andreu	Sant Martí	Sumatori*
Doc bases	No	Si	Si	Si	Si	Si	Si	Si	Si	Si	
Ciutadans											
Participants	507	312	334	135	309	-	605	10	121	141	2.464*
Butlleta	372	-	214	135	-	-	80			-	
internet	106	-	120	no	-	-	30			-	
Altres	29	-	-	-	-	-	-			-	
Aportacions	873	-	334	-	568	-	720			-	
Consells											
Reunions	39	21	16	-	18	18	14	73	15	9	223*
Entitats	109	140	117	14	17	31	131	110	144	-	813*
Aportacions	452	364	279	75	168	185	-	667		-	
Consell ciutadà											
Reunions	2	1	1	1	1	2	2	1	2	3	16
Treball en comissions	No	No	Si	No	No	No	Si	Si	No	No	
Resultats											
Aportacions totals	1.325	673	785	210	736	185	-	667	-	443	5.024*
Comunicació											
Butlletes	Si	Si	75.000	50.000	10.000	No	Si	No	Si	89.500	
a domicili	Si	Si	Si	si	No	No	Si	-	Si	Si	
Cartells	Si		Si	500	2.000	No	Si	-	-	Si	
BI	Si	Si	Si	Si	Si	Si	Si	Si	Si	Si	
Premsa	Si	Si	Si	Si	Si	-	Si	-	No	No	
Carta a totes les entitats	Si	Si	Si	Si	Si	Si	Si	Si	Si	Si	
Inf web	Si	Si	Si	Si	Si	Si	Si	Si	Si	Si	
Devolució	Si	Si	Si	Si	Si	Si	Si	Si	Si	Si	

*Dades orientatives, condicionades a la metodologia de treball i de codificació de cada districte.

4

El procés en xifres

Processos generals			
	Participants	Visites/assistents	Aportacions
Qüestionari Ciutadà	1.999	-	4.234
Fòrum internet	41	1.182	41
Audiència Pública	6	159	40
Altres aportacions	3	-	146
Total	2.049	1.341	4.461

Consells Municipals			
	Participants	Reunions	Aportacions
Total	1219*	79	1.067

Altres processos			
	Participants	Reunions	Aportacions
Total	208	60	160
Consells i altres processos	1.427*	139	1.227

Districtes											
	Ciutat Vella	Eixample	Sants Montjuïc	Les Corts	Sarrià	Gràcia	Horta Guinardó	Nou Barris	Sant Andreu	Sant Martí	Sumatori*
Ciutadans											
Participants	507	312	334	135	309	-	605	10	121	141	2.464
Butlleta internet	372	-	214	135	-	-	80			-	
Altres	106	-	120	no	-	-	30			-	
Aportacions	29	-	-	-	-	-	-			-	
	873	-	334	-	568	-	720			-	
Consells											
Reunions	39	21	16	-	18	18	14	73	15	9	223
Entitats	109	140	117	14	17	31	131	110	144	-	813
Aportacions	452	364	279	75	168	185	-	667		-	
Consell ciutadà											
Reunions	2	1	1	1	1	2	2	1	2	3	16
Treball en comissions	No	No	Si	No	No	No	Si	Si	No	No	
Resultats											
Aportacions totals	1.325	673	785	210	736	185	-	667	-	443	5.024

5

Devolució

Cadascun dels processos participatius desenvolupats des dels consells sectorials i des dels districtes inclou mecanismes mitjançant els quals fer la devolució a les persones, entitats i institucions que hi han intervingut.

Igualment, tots els processos incorporen accions mitjançant les quals donar a conèixer el redactat definitiu del document (del PAD en el cas dels districtes i de les aportacions al debat definitiu del PAM en el cas dels consells sectorials).

Respecte als ciutadans i les ciutadanes que han participat a títol individual en alguns dels processos generals de ciutat, en tots els casos es preveu fer-los arribar una versió sintètica de la Memòria Participativa i de les aportacions generades a través d'aquest procés, així com una versió sintètica del redactat definitiu del PAM, un cop hagi estat aprovat pel Ple Municipal.

En el cas dels consells, es traslladarà a cadascun d'ells el PAM definitiu, indicant quines han estat les aportacions incorporades.

Finalment, es preveu incloure en el web municipal la informació de tot el procés, per tal que pugui ser consultada per qualsevol ciutadà o ciutadana, i realitzar les pertinents accions per traslladar als mitjans de comunicació la informació més destacada de tot el procés, a fi que sigui conegut pel conjunt de la població de Barcelona.

6

Conclusions

CONCLUSIONS

Barcelona, amb el procés participatiu d'aprovació del PAM, ha donat un pas endavant en l'aprofundiment democràtic de la ciutat en complicitat amb el moviment associatiu i amb els barcelonins i les barcelonines.

El marc jurídic

A finals de 2002 el Consell Plenari va aprovar, amb les Normes Reguladores de la Participació Ciutadana, un seguit de drets, deures, mecanismes i processos de participació, molts d'ells innovadors, que persegueixen la implicació de tots i totes en la millora de la gestió municipal amb l'únic objectiu de fer de Barcelona una ciutat cada vegada més participativa, on tothom, des de les organitzacions als ciutadans i ciutadanes a títol individual, trobin el seu espai dins la gestió municipal.

Ja a la primera Memòria Participativa que es va fer a Barcelona: òbviament la de les Normes de Participació Ciutadana, ja es definia un concepte clar: *“La participació ciutadana, en tant que dret fonamental de la ciutadania i principi d'una opció estratègica i estructural de l'Ajuntament de Barcelona, ha d'acompanyar les seves actuacions, especialment aquelles directament relacionades amb la qualitat de vida de la ciutadania i en tot allò que afecti a la seva quotidianitat.”*

El compromís

Després de les eleccions municipals de maig de 2003, el govern de la ciutat aposta per què la participació ciutadana sigui un dels eixos principals de la política municipal per *“fer realitat la Democràcia Participativa a la nostra ciutat a partir del desplegament i la implementació de les Normes Reguladores de l'Organització dels Districtes i les Normes Reguladores de la Participació Ciutadana, en un sentit del tot ampli, amb totes les figures i les metodologies previstes: Consell de Ciutat, Consells Ciutadans de Districtes, “Memòries Participatives”, consultes populars, entitats d'interès ciutadà, de manera que impliquin molt més els ciutadans i ciutadanes, tot potenciant la societat civil organitzada en les diverses entitats.*

Aquests fonaments han posat les bases polítiques per a que l'equip de govern decidís impulsar, per primer cop, un ampli procés, dirigit a tots els ciutadans i ciutadanes de Barcelona encaminat a marcar els eixos estratègics de l'acció de govern per al mandat 2004-2007.

Com a resultat tenim un procés participatiu innovador per a l'elaboració del PAM de ciutat i el PAD amb la implicació de les entitats i de la ciutadania tal com es detalla en la present memòria.

Els criteris

La Memòria Participativa, reflex fidel de la tasca que durant prop de 5 mesos s'ha anat realitzant a tota la ciutat, recull 19 informes d'àmbit de ciutat i 10 memòries de Districte, on hi consta tot el procés participatiu. Com a complement a aquest processos també s'ha engegat transversalment a nivell de ciutat altres accions innovadores com són, el qüestionari ciutadà o el fòrum a Internet. Cal destacar també que el

procés participatiu ha anat acompanyant al procés administratiu d'aprovació del PAM i que trobem regulat en el Reglament Orgànic Municipal (ROM). Aquest és el cas de l'Audiència Pública que va resultar tot un èxit de participació ciutadana.

Davant la complexitat que suposa el conjunt del procés, s'ha optat per un model de memòria que expliqui de forma sintètica els eixos que han articulats el procés. Així:

En general trobem un redactat que fa una descripció general del procés, mitjançant la qual es dona una visió global que sigui de fàcil comprensió, sense entrar en detalls i singularitats.

La memòria

Per explicar en detall cadascun dels processos s'ha dedicat un capítol en el que a través d'una fitxa estandarditzada, es recull la informació més rellevant de les accions i iniciatives que s'ha desenvolupat des de cada "espai de participació", incloent una síntesi del procés, les xifres de participació, el calendari, les vies de comunicació i les singularitats o observacions més destacables.

S'ha recollit la suma de totes les aportacions en un segon document, diferenciant clarament la informació sobre la metodologia participativa de la de continguts. Les aportacions s'han agrupat a partir dels 10 eixos que marca el PAM, i ordenant-les dins de cada eix en el mateix ordre amb el que es descriu el procés en la memòria metodològica.

Finalment, i per tal que qualsevol dels membres del Consell de Ciutat pugui analitzar en detall qualsevol dels processos, s'adjunta la totalitat de les memòries participatives que s'han realitzat en aquest procés, on es descriu en detall la metodologia i les aportacions de cada procés.

La inversió en temps, els esforços dedicats i la participació real de la ciutadania ha donat pas a uns resultats que evidencien que davant de propostes innovadores, d'un treball ben programat i de criteris polítics ben definits la participació ciutadana és el millor camí per generar complicitats i consensuar polítiques actives que afecten a la totalitat de la ciutat.

Les dades

Així podem constatar i destacar que davant el voltant del miler d'aportacions que és varen fer l'any 1999 per a la definició del PAM 2000-2003 ens trobem que amb l'actual procés s'han realitzat més de 10.500 propostes: 4.461 en els processos generals de ciutat; 1.227 en el processos dels consells sectorials; i més de 5.000 en la discussió per a l'elaboració dels PAD's

Davant del centenar d'entitats que varen participar l'any 1999 per a la definició del PAM 2000-2003, ens troben que amb l'actual procés han participat més de 2.200 entitats: 1.400 a nivell de ciutat i més de 800 a nivell de districte.

Davant la participació de menys de 20 persones a l'Audiència Pública l'any 1999 per a la definició del PAM 2000-2003, en l'actual procés han participat a l'Audiència Pública 159 persones, amb un total de 40 aportacions.

Davant la participació de l'entorn d'unes 20 ciutadans a títol individual que varen participar l'any 1999 per a la definició del PAM 2000-2003, ens trobem que amb l'actual procés han participat 2.199 ciutadans i ciutadanes a títol individual entre els qüestionaris, l'Audiència i el fòrum per Internet. Això sense afegir el més de 1.500 ciutadans que s'han apuntat al registre ciutadà. I de més de 2.464 ciutadans i ciutadanes a títol individual que han participat a través dels processos oberts als districtes. En total més de 6.100 ciutadans i ciutadanes.

Finalment poden destacar que tot aquest procés ha estat seguit, per primer cop, a través de la web de participació ciutadana per més de 7.000 persones que s'han interessat per al procés de ciutat amb una participació activa a través dels qüestionaris o del fòrum de més 570 persones.

Tal com s'ha destacat, la ciutat ha viscut dos processos en paral·lel complementaris l'un amb l'altre: el de Ciutat i el dels districtes.

Les aportacions de ciutat

La tasca realitzada als districtes, es pot extreure de cada una de les 10 memòries, on trobem les seves conclusions i les aportacions més importants que s'han realitzat a cadascun dels PAD's i que han estat tractats en el respectius Consells Ciutadans.

Per altra banda els Consells Sectorials de Ciutat han fet la mateixa tasca que incorporen als seus Informes Participatius. Li correspon al Consell de Ciutat tenir coneixement i en aquest sentit podem destacar, seguint els 10 eixos estratègics amb que s'estructura el PAM de ciutats, quines han estat les principals aportacions:

Eix 1. Barcelona amb cura del civisme

El propi treball participatiu de discussió i aportacions al PAM constitueix una forma de civisme, com a expressió del compromís bàsic i de la corresponsabilització de la ciutadania en la construcció d'una convivència harmoniosa i productiva. Aquest eix, que vindrà reforçat per la creació del Pla per a la promoció del civisme a Barcelona, és objecte de múltiples propostes, repartides entre els altres eixos, i especialment els de benestar i cohesió.

Tanmateix, i en l'àmbit específic del Consell de Convivència, Defensa i Protecció dels Animals, val la pena ressenyar la proposta de creació d'un Pla Estratègic de Convivència i Protecció dels Animals i la Biodiversitat de la ciutat de Barcelona. La creació de l'Oficina Municipal de Protecció dels Animals que coordini les campanyes, programes i accions en aquest àmbit.

Eix 2. Barcelona amb més habitatge assequible.

Els joves, la gent gran i el Consell de Benestar Social posen un accent important en la necessitat d'habitatge assequible. Son diverses les proposicions que emergeixen i no forçosament excloents. Des de la necessitat de disposar de més sol públic per habitatges, passant per la construcció d'habitatges de lloguer per a joves i gent gran però també

fent- ho extensible a la població en general.

S'aposta per experimentar propostes imaginatives com per exemple: compartir habitatges, disposar de registres d'habitatges i/o experimentar sobre els habitatges buits.

No s'oblida tampoc la promoció per a la construcció d'habitatge protegits. El que implica desenvolupar acords amb les altres administracions a la vegada que posicionar-se per reclamar-ne unes polítiques més actives.

Eix. 3. Barcelona segura amb autoritat i convivència

Les diferents propostes són coincidents en la necessitat de posar l'accent en les polítiques de prevenció, tot i entenent que la seguretat és un element clau per la convivència i el desenvolupament econòmic i social.

La col·laboració institucional ha estat un element decisiu a l'hora de parlar de seguretat i convivència, cal seguir millorant aquest model.

És necessari implantar la justícia ràpida en el marc de la ciutat, i la incorporació de nous agents al cos de la Guàrdia Urbana.

Eix. 4. Barcelona aposta pel manteniment dels seus espais públics i la neteja.

Es posa de manifest la necessitat de cercar la màxima coherència en la gestió dels residus en totes les seves vessants:

L'educativa, de comunicació, d'informació, de participació referits a la reducció i bona gestió dels residus.

Cal prioritzar la reducció de residus, millorant-ne la recollida selectiva estudiant l'eficiència de cada sistema, el disseny dels diferents elements. I vincular les taxes a la producció de residus.

D'altra banda es recolza l'esforç de l'Ajuntament per augmentar els espais verds.

Eix. 5 . Barcelona amb benestar i cohesió.

En aquest eix hi trobem tot l'ampli ventall d'aportacions dels diferents consells de Benestar Social tramades en els "100 compromisos per una ciutat més inclusiva i solidària". Així com el Consell Escolar Municipal, de les Dones de Barcelona, de la Gent Gran, de la Joventut, del Pla de la Immigració, del Poble Gitano i de l'Institut Municipal de les Persones amb Disminució.

Tots ells, en major o menor mesura, tenen una voluntat clara de transversalitat, d'aposta per tenir cura de les persones amb dificultats de qualsevol tipus, a la vegada que s'impulsa la capacitat d'autonomia de les mateixes.

Tot un seguit de mesures i propostes que caldrà estudiar en alguns casos, dur a terme en d'altres que caldrà anar vetllant des dels propis consells.

En l'àmbit d'educació es proposa fomentar la col·laboració institucional amb la Generalitat de Catalunya.

Eix. 6 . Barcelona participativa

L'impuls de la Democràcia Participativa com a garantia per aconseguir la corresponsabilització de la ciutadania i un desenvolupament creatiu, harmònic i sostingut de la ciutat és un principi que apareix amb força.

El suport al món associatiu i el voluntariat amb mesures com la cogestió de Torre Jussana - serveis associatius, es considera important.

El reconeixement dels nous moviments socials com a expressió associativa que intenta donar respostes al reptes actuals.

El suport al tercer sector independent i autònom com a forma d'enfortir la realitat cívica.

Eix.7. Barcelona sostenible i amb millor mobilitat

Sota el principi de mobilitat sostenible i segura es desenvolupen un seguit de propostes que volen avançar en un model de desplaçament coherent. Els desplaçaments a peu, en bicicleta, en automòbil, en motocicleta, en transport col·lectiu de superfície, així com el transport de mercaderies, necessiten els seus plans específics que coordinats ens han de donar una mobilitat amb coherència segura i sostenible.

La gestió del trànsit així com la seguretat viària fan necessàries proposar mesures específiques amb la consegüent informació.

Pel que fa a la sostenibilitat cal observar les propostes per tal de protegir els espais urbans, i impulsar la figura de Parc Natural per la Serra de Collserola, amb la seva integració a la ciutat.

Per tal de garantir la qualitat ambiental es proposa evitar l'ús de pesticides i herbicides pel control de les plagues tot emprant noves tècniques i productes d'origen natural.

Igualment, impulsar estudis per ampliar les distàncies entre les antenes de telefonia mòbil i el soterrament de les línies d'alta tensió.

Es proposa fer un pacte energètic per la ciutat tot apostant per les energies renovables.

Eix. 8. Barcelona innovadora i de progrés amb noves oportunitats

La promoció econòmica, l'ocupació i el coneixement es manifesten claus a l'hora de parlar de noves oportunitats per la qual cosa es

proposa l'augment de la incidència en el Pacte d'Ocupació Juvenil Català.

Mitjançant el Consum i el Comerç es proposen diverses mesures que estimulin l'economia de la ciutat de Barcelona.

Les accions en els mercats municipals, la consolidació dels eixos comercials urbans a cel obert i el comerç urbà com a vida als carrers i activitat als barris necessiten d'un impuls decidit per a la seva millora, ampliació i consolidació.

L'estímul del comerç obliga a desenvolupar un seguit de propostes que garanteixin els drets i la seguretat dels consumidors tot proposant que l'OMIC i la Junta Arbitral de Consum en siguin uns instruments claus.

Eix. 9 Barcelona reconeguda per la llei

Es proposa de forma clara i decidida l'aprovació de La Carta Municipal per tal que la ciutat de Barcelona pugui desenvolupar les responsabilitats i funcions recollides en el redactat aprovat amb el consens de tots els grups municipals de l'Ajuntament de Barcelona, així com pel Parlament de Catalunya.

D'altra banda la realitat econòmica, social i cultural que conformen Barcelona i els municipis més propers, requereix una gestió i planificació i una organització política representativa de tots els municipis que la componen. Cal la constitució d'un òrgan local de govern, de gestió i de participació que permeti el disseny i planificació conjunta de polítiques d'habitatge, seguretat, mobilitat, urbanisme i ocupació entre d'altres: l'Àrea Metropolitana de Barcelona.

Eix. 10. Barcelona referent mundial

Es proposa aprofitar la projecció que el Fòrum Universal de les Cultures del 2004 li donarà a la ciutat de Barcelona.

I finalment es destaca que la cooperació internacional de la ciutat de Barcelona és un element de referència internacional.

Queda clar però que tot aquest procés ha estat només un primer pas, important, però ni molt menys definitiu del que entén la ciutat per participació ciutadana.

Amb aquest procés s'ha posat de manifest que existeix una altra manera de governar basat en la complicitat entre les associacions, la ciutadania i l'Ajuntament de Barcelona per tal de prioritzar conjuntament els eixos estratègics de la nostra ciutat per als proper anys.

S'ha fet transversalment, atenent a les especificitats sectorials de la ciutat i a les territorials, aconseguint unificar en un sol document quina és la visió estratègica de Barcelona entre el 2003 i el 2007.

D'ara endavant cadascuna de les propostes del PAM i dels PAD's de

Districte comporta altres processos participatius, amb major o menor intensitat, però amb l'objectiu de fer efectiu un seguiment continu del resultat del treball d'aquest mesos.

Les conclusions a les que hem arribat i les implantacions de les polítiques i les accions que se'n deriven incorporaran mecanismes de seguiment que permeti anar revisant el PAM resultant i corregint entre tots i totes les seves prioritats d'actuació.

El Consell de Ciutat com a màxim òrgan participatiu de la ciutat té el deure de vetllar per a que això sigui així.

Amb tot aquest procés hem passat d'una concepció formal de participació ciutadana a una concepció estratègica. Junts seguirem avançant en un municipi que deixa enrera generar polítiques i serveis per als ciutadans i ciutadanes, per fer-ho conjuntament amb ells.

Aquest és el nostre compromís de govern, i aquesta memòria ha estat el resultat.

Període d'elaboració:

De l'1 al 5 de març de 2004

Direcció, coordinació i redacció:

Direcció de Participació Ciutadana
Ajuntament de Barcelona

Suport tècnic:

Espai () Públic, S.L.